



# FERIE PÅ 27 DANSKE SMÅØER

GÆSTEANALYSE, 2013 - 2014

Videncenter for  
KYSTTURISME

## **FERIE PÅ 27 DANSKE SMÅØER** **Gæsteanalyse, 2013-2014**

Rapporten er udarbejdet for Sammenslutningen af Danske Småøer og Ministeriet for By, Bolig og Landdistrikter af:

Videncenter for Kystturisme  
Bredgade 5  
6960 Hvide Sande  
[www.ckt.dk](http://www.ckt.dk)

Udarbejdet af: Kristine Gregersen og Jan Bjarni Bjarnason, Videncenter for Kystturisme  
Forsidelayout: Videncenter for Kystturisme  
Forsidefoto: Sammenslutning af Danske Småøer



<b>FERIE PÅ 27 DANSKE SMÅØER.....</b>	<b>0</b>
<b>SAMMENFATNING .....</b>	<b>3</b>
<b>INDLEDNING .....</b>	<b>6</b>
DATAGRUNDLAG .....	6
<b>GÆSTEPROFIL.....</b>	<b>9</b>
<i>Nationalitet .....</i>	<i>9</i>
<i>Rejseformål .....</i>	<i>9</i>
<i>Rejsegrupper.....</i>	<i>10</i>
<i>Tidligere besøg.....</i>	<i>12</i>
<i>Overnatning.....</i>	<i>13</i>
<i>Aldersgruppe.....</i>	<i>14</i>
<b>TILFREDSHED OG AKTIVITETER.....</b>	<b>15</b>
TILFREDSHED.....	15
<i>Overordnet tilfredshed.....</i>	<i>15</i>
<i>Tilfredshed - nationalitet.....</i>	<i>16</i>
<i>Tilfredshed – rejseformål.....</i>	<i>16</i>
<i>Tilfredshed – rejsegrupper .....</i>	<i>17</i>
<i>Tilfredshed – tidligere besøg.....</i>	<i>18</i>
<i>Tilfredshed – overnatningsform.....</i>	<i>18</i>
<i>Tilfredshed – antal overnatninger.....</i>	<i>19</i>
<i>Tilfredshed – alder.....</i>	<i>20</i>
AKTIVITETER.....	21
CYKLING .....	23
<b>TILFREDSHED OG OPLEVELSER PÅ DE 7 ØER .....</b>	<b>27</b>
<i>Tilfredsheden på de 7 øer .....</i>	<i>27</i>
<i>Aktiviteter og oplevelser på Aarø .....</i>	<i>28</i>
<i>Aktiviteter og oplevelser på Endelave .....</i>	<i>29</i>
<i>Aktiviteter og oplevelser på Fejø.....</i>	<i>31</i>
<i>Aktiviteter og oplevelser på Fur.....</i>	<i>32</i>
<i>Aktiviteter og Oplevelser på Mandø .....</i>	<i>34</i>
<i>Aktiviteter og oplevelser på Sejerø .....</i>	<i>34</i>
<i>Aktiviteter og oplevelser på Tunø.....</i>	<i>36</i>
<b>BILAG .....</b>	<b>38</b>
BILAG 1: SPØRGESKEMA.....	39

# SAMMENFATNING

## **Gæsteprofil**

Den gennemsnitlige turist til de 27 småøer er dansk, er på ferie med sin partner, har besøgt øen mindst en gang tidligere, sover 1-4 nætter enten på campingplads, i lejet eller eget feriehus, i lystbåd eller bor hos familie eller venner og er over 45 år.

Således er langt de fleste turister til de 27 småøer danskere med 83%, mens 12% er tyskere. Ferie er det typiske rejsemål, nævnt af 62% af alle respondenter, mens 15% besøger familie og venner. Næsten halvdelen af gæsterne rejser med partner, 21% rejser med partner og børn, knap 10% rejser alene og 27% med venner. Ca. 60% har besøgt øen tidligere, næsten 40% endda flere end tre gange tidligere, mens 41% af gæsterne er førstegangsbesøgende. Over halvdelen (55%) af gæsterne tilbringer 1-4 nætter på øen, 13% mellem 5-8 nætter mens 20% er endagsbesøgende. Der er en nogenlunde ligelig anvendelse af overnatningsform mellem campingplads, i lejet eller eget feriehus, i lystbåd, eller bor hos familie eller venner. Næsten 70% af gæsterne er over 45 år, og 21% endda over 65 år og kun 6% er mellem 15-24 år.

## **Tilfredshed**

Den overordnede tilfredshed med opholdet på øerne er 4,6 på en 5-trinsskala. Tyskere er en smule mere tilfredse end danskerne med 4,7 mod 4,6. De gæster som har besøgt øen flere end tre gange tidligere er generelt mere tilfredse med opholdet end førstegangsbesøgende med 4,7 mod 4,5. Gæster i eget feriehus er mere tilfredse med opholdet end andre og generelt stiger tilfredsheden med opholdet med stigende antal overnatninger.

Når tilfredsheden med opholdet ses i forhold til prisen på opholdet, bliver tilfredsheden noget lavere med 4,4 ud af 5 og her er tyskerne mere utilfredse end danskerne med kun 4,2 mod danskernes 4,5. Gæster der rejser med partner og børn er her mere tilfredse end andre gæster med en score på 4,6 mens gæster der rejser med partner alene eller med venner kun scorer 4,4. Lystsejlere er generelt mere utilfredse med opholdet set i forhold til prisen med 4,2 mod 4,6 for gæster som bor i eget feriehus, hos venner og familie eller B&B. Endagsturister er mere utilfredse med opholdet set i forhold til prisen (med 4,3) end gæster som overnatter mindst en gang (4,5-4,6).

## **Aktiviteter**

Den absolut mest populære aktivitet blandt ø-gæsterne er gåture i naturen, hvor over 80% af alle gæster foretager korte gåture og ca. 75% lange gåture. Restaurantbesøg foretages af næsten 60% af gæsterne, mens 40% har besøgt et museum, foretaget gårdbesøg/bryggeribesøg eller observeret fugle. Der er 35% af gæsterne som cykler på egen cykel, mens kun 12% lejer cykler. De mere hardcore outdoor-aktiviteter som havkajak, dykning/snorkling, windsurfing, mm., benyttes kun af ganske få gæster, og udbydes da også kun få steder.

## **Cykling**

I rapporten uddybes analysen omkring gæsternes benyttelse af og oplevelse i forbindelse med cykling på de 27 småøer. Ca. 35% af gæsterne cykler på egen cykel. Aktiviteten benyttes oftest af

danskere, feriegæster, gæster der har besøgt øen mere end 3 gange, gæster der rejser med børn, gæster i mindre grupper, gæster der bor i eget feriehus og gæster der besøger øen i mindst en uge.

Til gengæld er det kun 12% der lejer cykel. Lidt flere tyskere anvender denne aktivitet end danskerne og gæster fra andre lande. Gennemsnitsgæsten som lejer cykel er også ofte på ferie, bor ofte i lejet feriehus/ferielejlighed, i lystbåd eller på hotel/kro og de som overnatter 15-20 nætter lejer oftere end andre gæster.

Generelt kan gæsterne godt lide at cykel rundt på øerne, fordi de kan komme ud i naturen, kommer tæt på det lokale miljø, og så er det relativt billigt. Dog savnes forskellige faciliteter i forbindelse med cykelstierne og nogle stier kunne godt forbedres. Ligeledes kunne udlejningsmulighederne og standarderne på de lejede cykler også forbedres. Endelig beklagede flere gæster sig over færgeprisen for cykler og efterlyste mere fleksible priser for cykeludlejning.

## **Anbefalinger**

Generelt skal man være varsom med at uddrage alt for kategoriske anbefalinger af analyseresultaterne, idet sample-størrelserne bliver relative små, så snart der analyseres på undergrupper som de enkelte øer, nationalitet, rejseformål, aktivitetstype mm.

Som i andre tilfredshedsanalyser gennemført af Videncenter for Kystturisme i andre destinationer koncentrerer gæsternes forslag til forbedringer af ø-produktet sig bl.a. om:

- Bedre skiltning – til strand og attraktioner
- Mere information – i form af informationstavler og brochurer
- Længere åbningstider for butikker, restauranter og attraktioner (museer, mm.)
- Flere og bedre cykel- og gangstier
- Flere oplevelsestilbud og aktivitetsmuligheder som fx guidede ture, dykning, havkajak, mm.
- Flere aktiviteter for børn / flere legepladser
- Bedre mobil- og internetdækning

Specielt for småøerne er adgangen med færge, og rigtig mange af de deltagende turister nævner behovet for billigere færgepriser.

På denne basis kan følgende tiltag bl.a. anbefales:

- Opsætning af vægavis/informationstavle på centralt sted (ved havnen eller ved købmanden) med information om arrangementer og hvad der ellers sker på øen. I Hvide Sande har man fx systematiseret sådan information ved opstilling af fiskepaller ved mange butikker og attraktioner
- Involvering af naturvejledere til guidede ture
- Mere information om åbningstider for butikker og attraktioner og undersøge muligheden for længere åbningsmuligheder fx ved en turnusordning
- Introduktion af særlig timebetaling for udlejning af cykler i kortere perioder, sideløbende med dags- og ugepriser
- Reducering af færgetakster
- Bedre mobil- og internetdækning

## Brug af analysen

Det er vort håb, at denne rapport og dens analyseresultater vil blive optimalt benyttet i forbindelse med den fremtidige udvikling af turismen på småøerne til gavn for de pågældende øsamfund og de enkelte erhvervsvirksomheder.

Sammenslutningen af Danske Småøer vil have en central rolle i formidlingen af analyseresultaterne og de relaterede anbefalinger.

I forbindelse med forståelse og brug af analyseresultaterne, er det uhyre vigtigt at gøre sig klart, at analysens indhold og resultater er et produkt af udtalelser og meninger fra uafhængige turister og andre besøgende til øerne. Alle statements og meninger, positive som negative, kommer således fra turisterne selv og ikke fra Videncenter for Kystturisme. Turisternes udtalelser og meninger bør således benyttes konstruktivt til videreudviklingen af servicekulturen i de enkelte øsamfund og er ikke tænkt som en negativ kritik mod enkeltvirksomheder eller specifikke øsamfund.

# INDLEDNING

## DATAGRUNDLAG

I denne undersøgelse analyseres turister til de 27 småøer under Sammenslutningen af Danske Småøer med udgangspunkt i en spørgeskemaundersøgelse. Undersøgelsen blev gennemført i to perioder, fra juni til september i henholdsvis 2013 og 2014.

Der sættes fokus på en række temaer, der afklarer turisternes formål med at besøge øerne, deres tilfredshed med opholdet samt hvilke aktiviteter og faciliteter turisterne benytter på øen.

Undersøgelse er udarbejdet af Videncenter for Kystturisme og finansielt støttet af Ministeriet for By, Bolig og Landdistrikter. Undersøgelingsdata er indsamlet af repræsentanter fra de enkelte småøer samt interviews indsamlet af SFI-Survey.



Spørgeskemaet, er muliggjort via støtte fra Vejdirektoratet. Det er udarbejdet på dansk, tysk og engelsk, og er gengivet i Bilag 1.

Dataindsamlingen blev i 2013 varetaget af ø-repræsentanter og beboerformænd fra de enkelte småøer og den benyttede

## SAMMEN- SLUTNINGEN AF DANSKE SMÅØER

Sammenslutningen af Danske Småøer (SaDS) holdt stiftende generalforsamling i 1974 på Strynø. SaDS er stiftet og styret af øboere og er 27 danske småøers interesseorganisation.

Målet er at bevare og udvikle de små helårssamfund på øerne. Fælles for øerne er, at de ikke er landfaste, ikke er selvstændige kommuner, og at de er at betragte som helårssamfund med op til 1.200 beboere.

<http://www.danske-smaaoer.dk/>

indsamlingsmetode var ikke i alle tilfælde sammenlignelig. De fleste steder blev spørgeskemaerne uddelt til turister og efterfølgende indsamlet i bokse. Metoden resulterede i stor forskel på antallet af indsamlede skemaer på de enkelte øer, og på adskillige øer var antallet af indsamlede skemaer særdeles lavt.

Derfor blev det besluttet at involvere SFI-survey i indsamlingen af skemaer i den sidste del af indsamlingsperioden fra august-oktober 2014, bl.a. gennem face-to-face interviews.

På syv øer, udvalgt i samarbejde med repræsentanter fra Sammenslutningen af Danske Småøer til nærmere undersøgelse i denne analyse, indsamlede SFI-Survey i alt 448 skemaer ud af de samlede 1.327 skemaer. De syv øer er: Aarø, Endelave, Fejø, Fur, Mandø, Sejerø og Tunø.

TABEL 1 - ANTAL BESVARELSER INDSAMLET AF SFI-SURVEY I 2014

<b>Øer</b>	<b>Aarø</b>	<b>Endelave</b>	<b>Fejø</b>	<b>Fur</b>	<b>Mandø</b>	<b>Sejerø</b>	<b>Tunø</b>	<b>I alt</b>
<b>Antal skemaer</b>	52	65	61	94	62	58	56	448



I alt indsamledes 1.327 brugbare besvarelser fordelt på de 27 småøer som vist i Tabel. 2

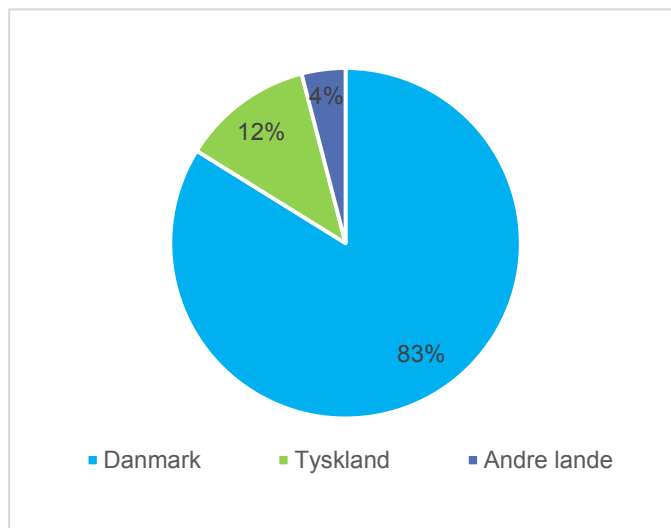
TABEL 2 - ANTAL INDSAMLEDE BESVARELSER PÅ DE 27 SMÅØER FORDELT PÅ ÅRSTAL

	<b>2013</b>	<b>2014</b>	<b>Total</b>
Aarø	0	53	53
Agersø	21	3	24
Anholt	23	12	35
Askø	15	7	22
Avernakø	0	5	5
Barsø	25	28	53
Birkholm	9	23	32
Bjørnø	2	10	12
Baagø	0	1	1
Drejø	36	20	56
Egholm	1	0	1
Endelave	40	89	129
Fejø	24	78	102
Femø	35	5	40
Fur	42	97	139
Hjarnø	21	4	25
Hjortø	0	1	1
Lyø	1	9	10
Mandø	2	61	63
Nekselø	13	0	13
Omø	48	13	61
Orø	1	19	20
Sejerø	134	123	257
Skarø	4	3	7
Strynø	26	60	86
Tunø	1	61	62
Venø	16	2	18
<b>Total</b>	<b>540</b>	<b>787</b>	<b>1327</b>

# GÆSTEPROFIL

## Nationalitet

Langt den overvejende del af undersøgelsens respondenter er danskere (83%). Tyskere udgør 12 % af respondenterne, mens kun 4% kommer fra øvrige lande med Holland, Sverige og England i spidsen.



FIGUR 1 – GÆSTERNES NATIONALITET

På de syv øer, der blev undersøgt nærmere, var næsten 9 ud af 10 turister fra Danmark og kun 12% af turisterne kom fra udlandet, 8% fra Tyskland og 4% fra andre lande. Specielt på Tunø, Endelave, Sejerø og Fur registreredes over 90% danske turister.

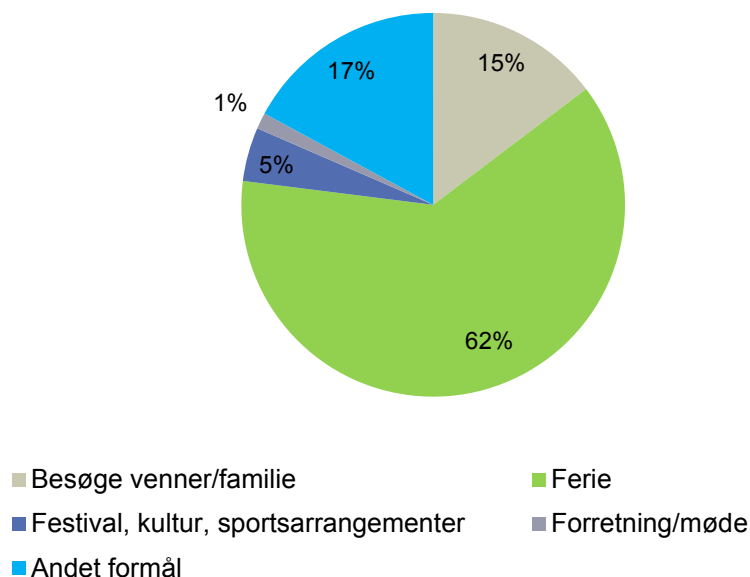
Mandø er den ø, hvor der blev registreret den største andel af udenlandske turister med 48%. Tyske turister udgjorde her 35% af alle besøgende. Også på Aarø registreredes mange tyske turister med 36%.

TABEL 3 – TURISTERNES NATIONALITET FORDELT PÅ DE 7 ØER

	Aarø	Endelave	Fejø	Fur	Mandø	Sejerø	Tunø	Total syv øer	Total alle 27 øer
Danmark	64%	96%	86%	91%	52%	94%	97%	88%	83%
Tyskland	36%	1%	9%	5%	35%	3%	3%	8%	12%
Andre lande	0%	3%	5%	4%	13%	3%	0%	4%	4%

## Rejseformål

Respondenterne blev også spurgt om deres hovedformål med besøget på de enkelte øer. Hele 62% af samtlige respondenter nævnte ferie som hovedformål for deres besøg, 15 % besøgte venner/familie mens 5% nævnte festival, kultur og/eller sportsarrangementer. Kun 1% kom pga. forretning/møde. Omkring 17% af respondenterne nævnte andet formål som hovedformål som fx udflugt/endagsture, lejrskole, klassefest, foreningsudflugt eller lign.



FIGUR 2 – TURISTERNES HOVEDFORMÅL MED BESØG PÅ DE 27 SMÅØER

TABEL 4- TURISTERNES HOVEDFORMÅL MED BESØGET PÅ DE SYV ØER

	Aarø	Endelave	Fejø	Fur	Mandø	Sejerø	Tunø	Total for syv øer
Ferie	62%	65%	63%	55%	73%	65%	39%	60%
Besøge venner/familie	4%	13%	22%	18%	6%	19%	3%	13%
Festival, kultur, sportsarrangementer	2%	2%	1%	4%	6%	1%	5%	2%
Andet formål	30%	17%	14%	22%	14%	13%	52%	23%
Forretning/møde	2%	4%	1%	1%	0%	2%	2%	2%

Fordelingen på rejseformål på de syv øer svarer nogenlunde til fordelingen på samtlige 27 øer. Således anførte 60% ferie som hovedformål med rejsen og 13% besøg hos venner/familie. Dog var andelen af turister, som anførte andre formål på hele 23%. Specielt på Tunø og Aarø registreredes uforholdsvist mange turister med andet formål bl.a. deltagelse i bryllupper og udflugter, som kan være overrepræsenteret og retsmæssigt hørende under besøg hos venner/familie og ferie, som begge netop er underrepræsenteret på de to øer.

Mandø registrerede ikke overraskende den højeste andel af feriegæster med 73%.

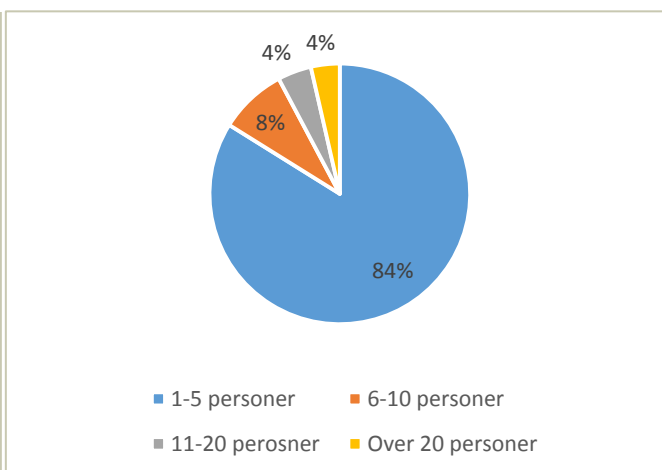
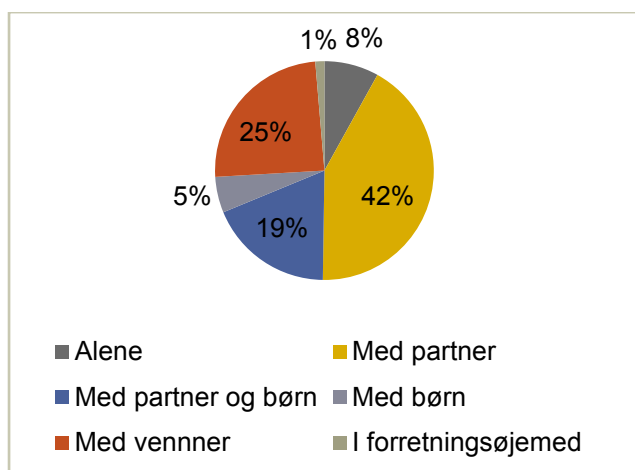
## Rejsegrupper

Respondenterne i undersøgelsen blev spurgt om, hvilken rejsegruppe de rejser i, dvs. om de rejser alene, med partner osv. I de tilfælde, hvor respondenterne er rejst med både familie og med venner, er der afkrydset flere typer af rejsegrupper, hvorfor totalerne overstiger 100% for de enkelte øer.

Knap halvdelen af gæsterne til både de syv nærmere undersøgte øer og til samtlige 27 småøer rejste med partner, ca. 20% rejste som familie (med partner og børn), mens knap 30% anførte at de rejste med venner. Ni procent af samtlige respondenter rejste alene.

Der er stor forskel på type af rejsegruppe fra ø til ø. Således registreredes den største andel af rejsende med venner på Tunø med 62% fulgt af Aarø, Fur og Endelave med henholdsvis 42%, 37% og 33%. Fur registrerede den største andel af par med næsten 60% fulgt af Sejerø 52%) og Endelave (50%).

Af de respondenter som rejste i grupper, angav 84%, at de rejste i mindre rejsegrupper på 1-5 personer mens 8% rejste i grupper på mellem 6-10 personer, 4% i grupper på 11-20 personer og 4% i rejsegrupper på over 20 personer.



FIGUR 3 – TYPER AF REJSEGRUPPER

FIGUR 4 – STØRRELSE AF REJSEGRUPPEN

TABEL 5 – TYPER AF REJSEGRUPPER PÅ DE 7 SMÅØER

Rejsegruppe	Aarø	Endelave	Fejø	Fur	Mandø	Sejerø	Tunø	Total syv øer	Total 27 småøer
Alene	6%	10%	13%	7%	8%	10%	6%	9%	9%
Med partner	42%	50%	45%	59%	40%	52%	40%	48%	47%
Med partner og børn	26%	18%	20%	16%	41%	18%	15%	20%	21%
Med børn	4%	6%	11%	6%	3%	6%	3%	6%	6%
Med venner	42%	33%	12%	37%	21%	19%	68%	29%	27%
I forretningsøjemed	0%	3%	1%	1%	0%	1%	0%	1%	2%

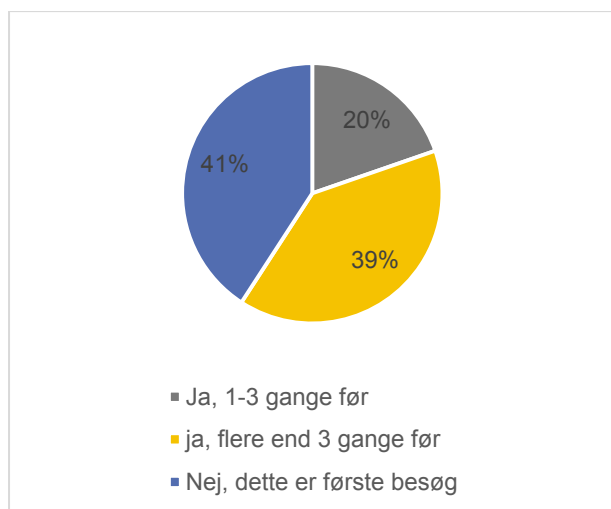
TABEL 6 – STØRRELSE AF REJSEGRUPPEN

Antal personer i gruppe	Aarø	Endelave	Fejø	Fur	Mandø	Sejerø	Tunø	Total 7 øer	Total alle 27 øer
1-5	56%	88%	96%	68%	81%	97%	50%	83%	84%
6-10	21%	5%	4%	16%	10%	2%	10%	8%	8%
11-20	23%	5%	0%	5%	10%	1%	8%	5%	4%
Over 20	0%	1%	0%	11%	0%	1%	32%	5%	4%

Specielt Tunø, Aarø og Fur registrerede store andele af store selskaber. På Tunø anførte 2% at de rejste i grupper med over 20 personer, mens dette var tilfældet for 11% af de rejsende til Fur. På Aarø anførte 21% af de rejsende at rejse i grupper på 6-10 personer og 23% i grupper på 11-20 personer.

## Tidligere besøg

Respondenterne blev også spurgt om, hvorvidt de har besøgt øen før. Godt 4 ud af 10 turister til de 27 småøer var førstegangsbesøgende (41%), mens 20% anførte, at de har besøgt øen 1-3 gange før og hele 39% at have besøgt øen mere end 3 gange. Der er således en høj grad af loyalitet hos de rejsende til øerne med mange genbesøg.



FIGUR 5- ANTAL BESØG PÅ DE 27 SMÅØER

I Tabel 7 ses fordelingen af antal besøg på de 7 øer. Her ses at førstegangsbesøgende (dem der har svaret nej til om de tidligere har besøgt øen), udgjorde mellem 32% og 49% af respondenterne på hver af de 7 øer. Ikke overraskende registrerede Mandø andelen af førstegangsbesøgende, hvilket falder i tråd med øens relativt større andel af udenlandske gæster. Modsat registrerede Sejerø den laveste andel af førstegangsbesøgende, svarende til cirka en tredjedel. Samtidig havde Sejerø næsten 60% besøgende med mere end tre tidligere besøg. Også på Fur og Tunø registreredes store andele af genbesøgende med 65%.

TABEL 7 – ANTAL BESØG PÅ DE 7 SMÅØER

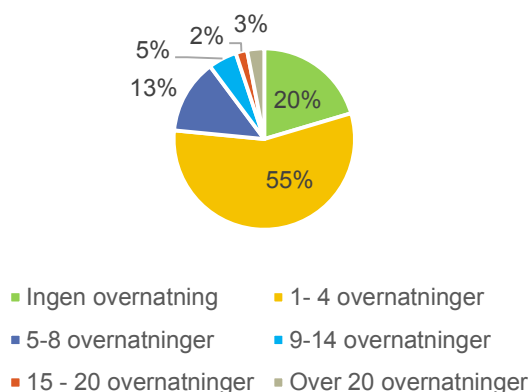
Antal besøg	Aarø	Endelave	Fejø	Fur	Mandø	Sejerø	Tunø	Total syv øer	Total 27 øer
1-3 tidligere besøg	15%	16%	23%	33%	25%	9%	29%	20%	20%
Flere end 3 tidligere besøg	40%	42%	33%	32%	25%	59%	35%	43%	39%
Første besøg	45%	41%	44%	35%	49%	32%	35%	38%	41%

## Overnatning

Turismen til småøerne er præget af relativt korte ophold. Således overnattede 55% af alle respondenter 1- 4 nætter på den ø, de besøgte, mens 13% overnattede 5-8 nætter. 20% af samtlige besøgende var endagsturister. Ca. 10% af alle turister tilbragte flere end 8 nætter på den besøgte ø.

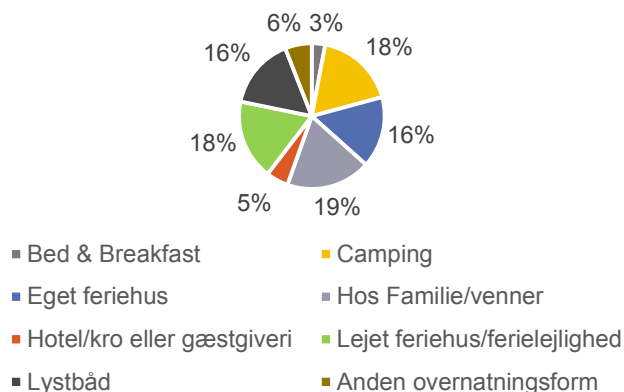
I relation til overnatningsform er der en nogenlunde ligelig fordeling mellem overnatning hos familie/venner (19%), i lejet feriehus/ferielejlighed (18%), på campingplads (18%), i eget feriehus (16%) og i lystbådehavn (16%). Kun få turister overnattede på hotel/kro eller Bed & Breakfast.

### Antal overnatninger



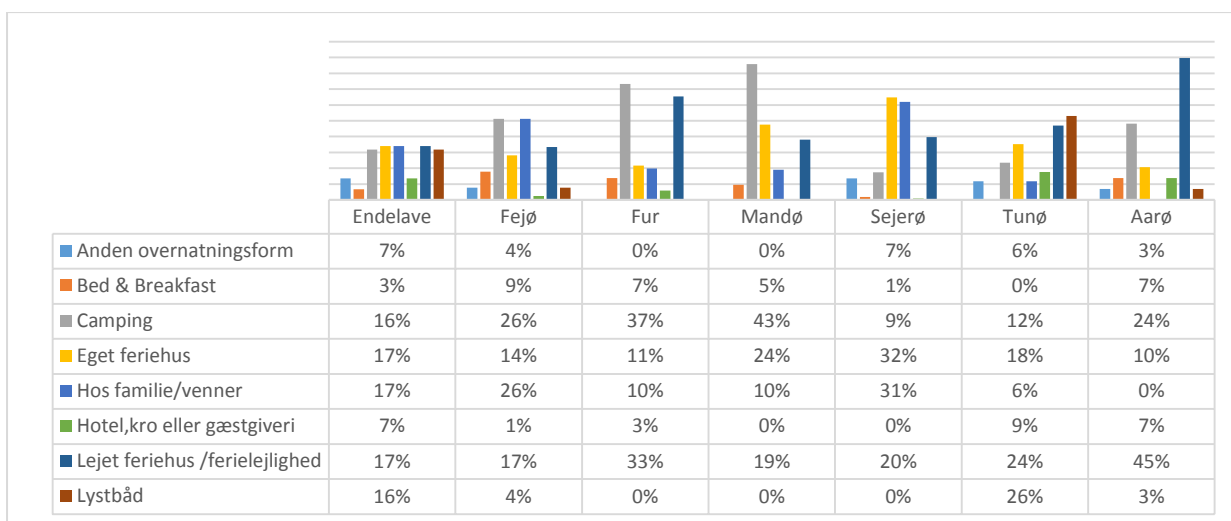
FIGUR 6 – ANTAL OVERNATNINGER PÅ DE 27 SMÅØER

### Overnatningsform



FIGUR 7 – OVERNATNINGSFORM PÅ DE 27 SMÅØER

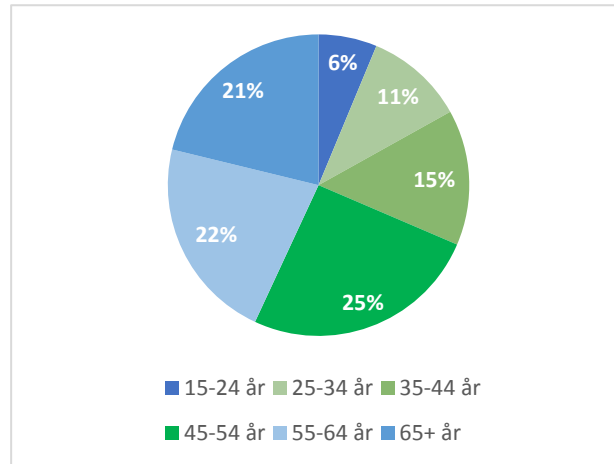
Figur 8 viser fordelingen af overnatningsform på de 7 øer. Camping er den dominerende overnatningsform på Mandø og Fur, hvor henholdsvis 43% og 37% af samtlige besøgende overnattede på campingpladser. Lejet feriehus er særlig benyttet på Aarø og Fur med henholdsvis 45% og 33%. På Sejerø benyttede 32% af de besøgende sig af eget feriehus som overnatningsform. På Sejerø og Fejø var der henholdsvis 31% og 26%, der overnattede hos venner og familie.



FIGUR 8 – FORDELING AF OVERNATNINGSFORM PÅ DE 7 ØER

## Aldersgruppe

Figur 9 viser aldersfordelingen blandt alle de respondenter, der har deltaget i undersøgelsen. En fjerdedel af alle respondenter var i aldersgruppen 45-54 år, mens 22% var i aldersgrupperne 55-64 år og 21% i gruppen 65 og derover. Kun 6% var i aldersgruppen 15- 24.



FIGUR 9 - ALDERSFORDELING PÅ DE 27 SMÅØER

Aldersfordelingen på gæsterne til de udvalgte øer, som ses i Tabel 8 nedenfor, viser kun relativ få forskelle i forhold til gæsterne til samtlige 27 småøer. Således synes de 7 udpegede øer at modtage færre unge gæster i alderen 15-24 år, nemlig 3% i forhold til 6% for de 27 øer i alt. Modsat registrerede de 7 udpegede øer flere turister i aldersgruppen 65+ end samtlige 27 øer, nemlig 25% mod 21%. Fejø synes at få yngre gæster end de andre øer med hele 22% af respondenterne mellem 25-34 år og kun 10% i aldersgruppen 65+ år. Det der er interessant at kigge på er gæsternes aldersfordeling på Tunø og Aarø, hvor over 60% af gæsterne var 55 år eller derover. Også Fur havde en større andel af de høje aldersgrupper 55-64 år (24%) og 65+ (30%).

TABEL 8 – TURISTERNES ALDERSFORDELING PÅ DE SYV ØER

Alders-gruppe	Aarø	Ende-lave	Fejø	Fur	Mandø	Sejerø	Tunø	Total syv øer	Total alle 27 øer
15-24 år	0%	5%	1%	1%	2%	7%	2%	3%	6%
25-34 år	15%	14%	22%	9%	10%	7%	3%	11%	11%
35-44 år	17%	15%	19%	13%	19%	13%	16%	15%	15%
45-54 år	8%	23%	25%	22%	26%	26%	13%	22%	25%
55-64 år	19%	21%	24%	24%	23%	22%	40%	24%	22%
65+ år	42%	22%	10%	30%	21%	26%	26%	25%	21%

# TILFREDSHED OG AKTIVITETER

I undersøgelsen blev respondenterne stillet to spørgsmål i relation til deres tilfredshed. Først blev de spurgt om deres tilfredshed med deres ophold på øen og derefter om deres tilfredshed med opholdet set i forhold til prisen på opholdet. I forbindelse med begge spørgsmål blev respondenterne bedt om at bedømme opholdet baseret på en skala fra 1 til 5 (hvor 1 svarer til meget utilfreds og 5 svarer til meget tilfreds).

I dette afsnit gennemgås gæsternes generelle tilfredshed med besøget på de 27 småøer og tilfredsheden set i forhold til prisen. Derefter vurderes tilfredsheden ud fra de forskellige karakteristika ved turisternes profil, så som nationalitet, rejseformål, type af rejsegruppe, tidligere besøg på øerne, overnatninger og aldersgrupper

Det er ikke muligt at foretage en lignende analyse af tilfredsheden på de 7 øer, der var udvalgt til nærmere undersøgelse, idet antallet af respondenter er for lavt for mange af undergrupperne og analysen derfor vil være behæftet med stor usikkerhed.

Efter analysen af gæstetilfredsheden, medtages en vurdering af turisternes benyttelsesgrad af forskellige aktiviteter på øerne (bl.a. gåture, cykling og sportslige aktiviteter). Respondenterne blev bedt om at vurdere disse aktiviteter på en skala fra 0 til 4 (hvor 0= aldrig benyttet aktiviteten, op til 4= ofte benyttet aktiviteten).

Efter den generelle gennemgang af benyttelse af aktiviteterne vil der forefindes et uddybende afsnit omkring de to aktiviteter der relaterer sig til cykling dvs. "Cykling på egen cykel" og "Cykling på lejet cykel". I uddybningen vil også blive gennemgået de åbne besvarelser der relaterer til cykling.

Respondenterne blev også bedt om at uddybe deres vurdering af øerne, samt komme med potentielle forbedringsmuligheder. Disse åbne besvarelser findes dog kun relevant at medtage, når man ser på et meget konkret niveau eksempelvis i afsnittet om cykling. De åbne besvarelser fra gæster til de 27 småøer er samlet i et separat bilag til internt brug for Sammenslutningen af Danske Småøer.

## TILFREDSHED

### Overordnet tilfredshed

Tabel 9 viser tilfredsheden med opholdet på øen udregnet samlet for alle gæster til de 27 småøer, målt til 4,6 ud af 5.

Den overordnede tilfredshed med opholdet for samtlige gæster til de 27 småøer set i forhold til prisen på opholdet er noget lavere med 4,4.

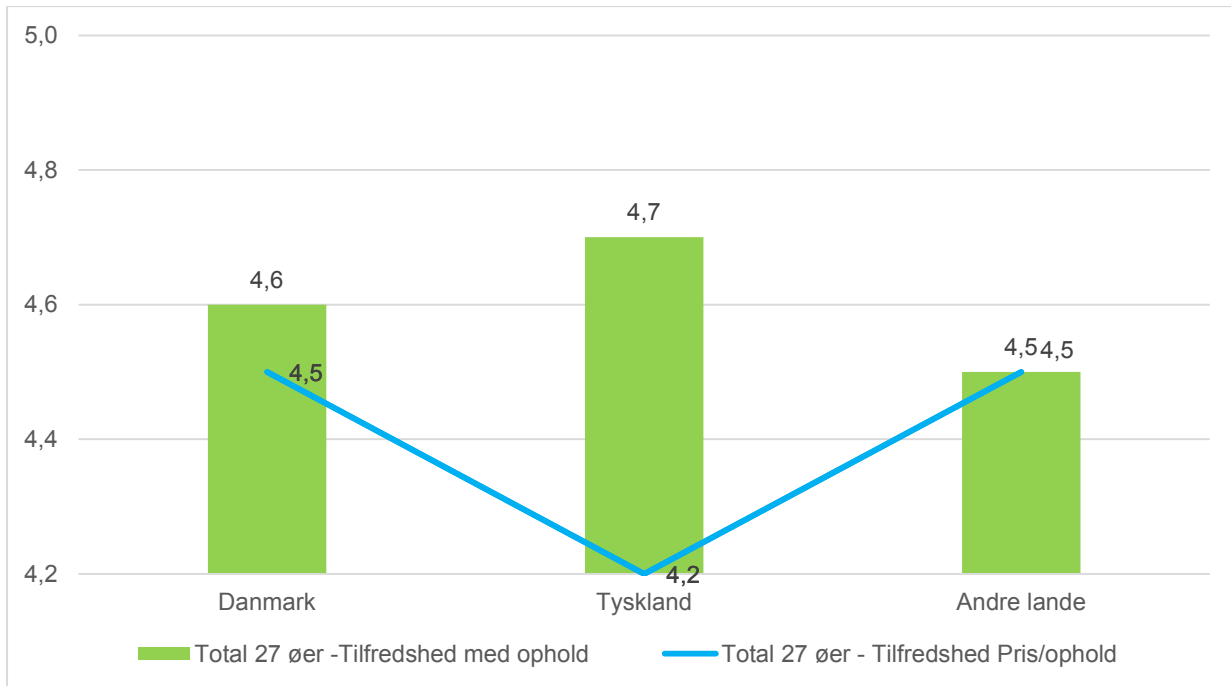
TABEL 9 – GENNEMSNIT - TILFREDSHED MED OPHOLDET OG OPHOLD/PRIS PÅ DE 27 SMÅØER

	Overordnet tilfredshed med opholdet på øen	Tilfredshed med prisen på opholdet
Total for de 27 småøer	4,6	4,4



## Tilfredshed - nationalitet

Tyske turister er marginalt mere tilfredse end danske turister med en score på 4,7 mod 4,6. (Figur 10). Mens respondenter fra andre lande vurderer deres tilfredshed til 4,5. Når turisterne vurderer deres tilfredshed i forhold til prisen på opholdet, ses en noget anden tendens. Her har tyske respondenter den laveste tilfredshed med 4,2, mens danske turister og turister fra andre lande giver en rating på 4,5.



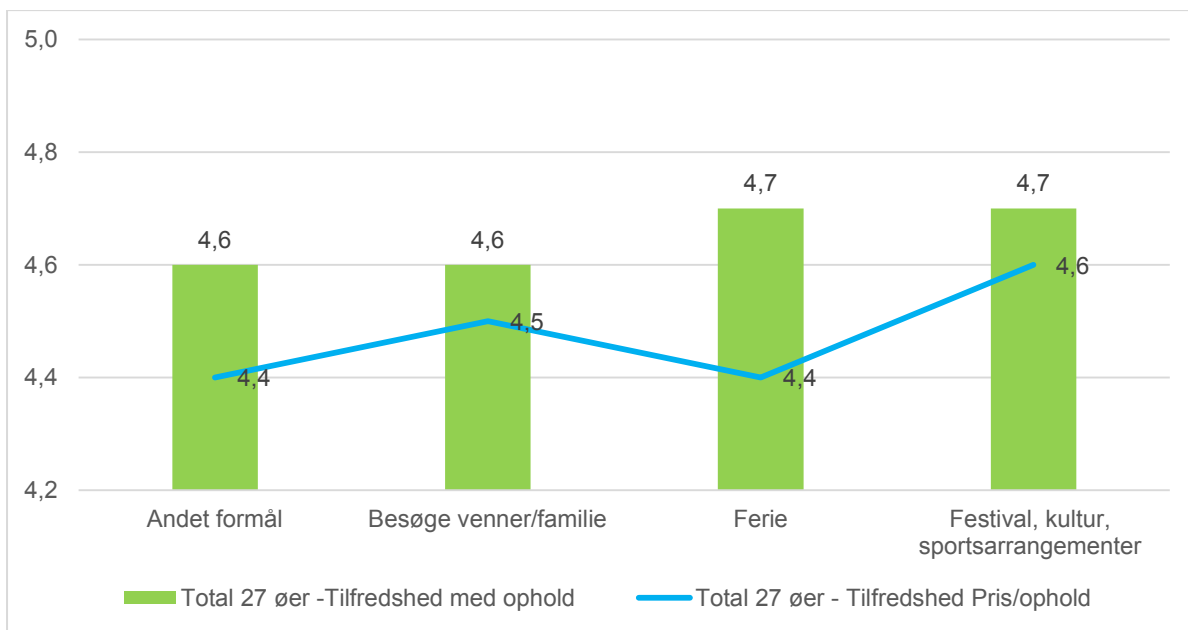
FIGUR 10 – TILFREDSHED MED DE 27 SMÅØER UDFRA NATIONALITET

\*Antallet af respondenter for andre lande er relativt lille (58) og kan derfor medføre en vis usikkerhed i resultatet.

## Tilfredshed – rejseformål

Figur 11 viser tilfredsheds-scoren ud fra gæsternes rejseformål. Her ses en lidt større tilfredshedsscore hos de ferierejsende og rejsende, der deltager i festival, kulturarrangement eller lignende med en score 4,7.

Modsat scorer ferierejsende med 4,4 den laveste tilfredshed, sammen med øvrige rejseformål, når tilfredsheden holdes op mod prisen på opholdet. Her er rejsende, der deltager i festival, kulturarrangement eller lignende mest tilfredse med en score på 4,6.



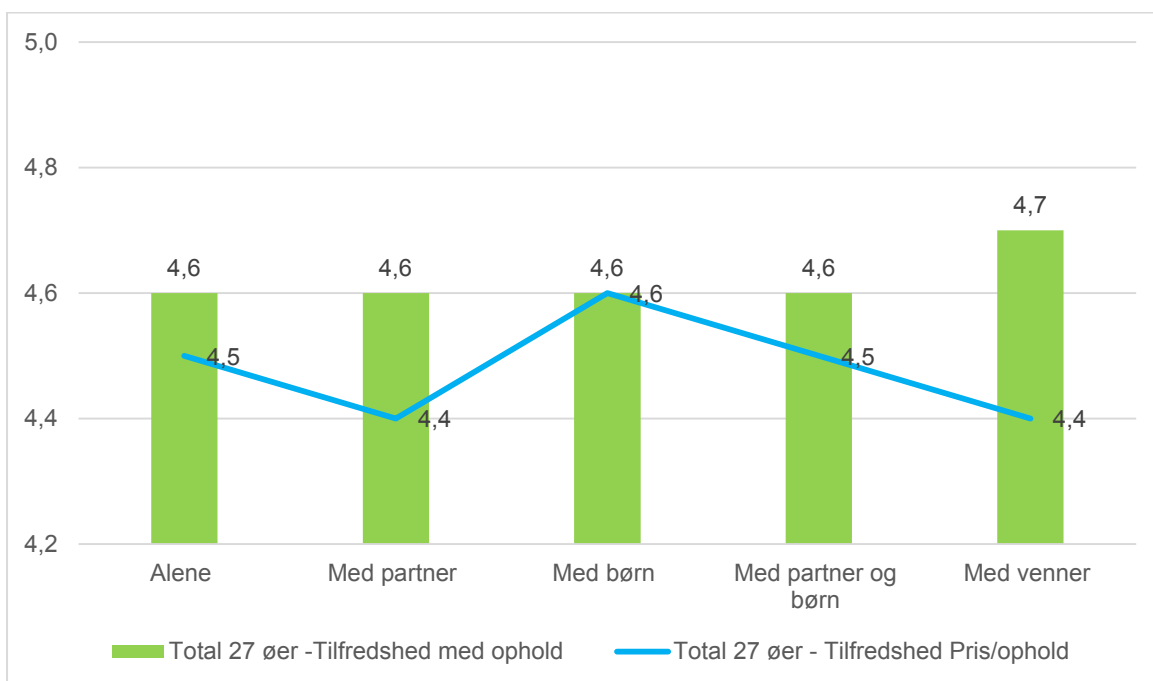
FIGUR 11 – TILFREDSHED I FORHOLD TIL HOVEDFORMÅL PÅ DE 27 SMÅØER.

\*Der er en relativt lille besvarelsesantal i gruppen "Festival, kultur og sportsarrangementer", hvilket kan skabe usikkerhed i forhold til resultatet. Der blev samlet 48 besvarelser ind for området.

### Tilfredshed – rejsegrupper

Tilfredsheden er stort set uniform, når den vurderes efter type af rejsegruppe med 4,6. Kun rejsende med venner er marginalt mere tilfredse med en score på 4,7.

Her ses dog også, at der generelt er mindre tilfredshed med opholdet, når det vurderes i forhold til hvad opholdet har kostet. Her er turister, som rejser med partner og med venner mindre tilfredse med en score på 4,4, mens rejsende med børn har den højeste tilfredshed med 4,6.

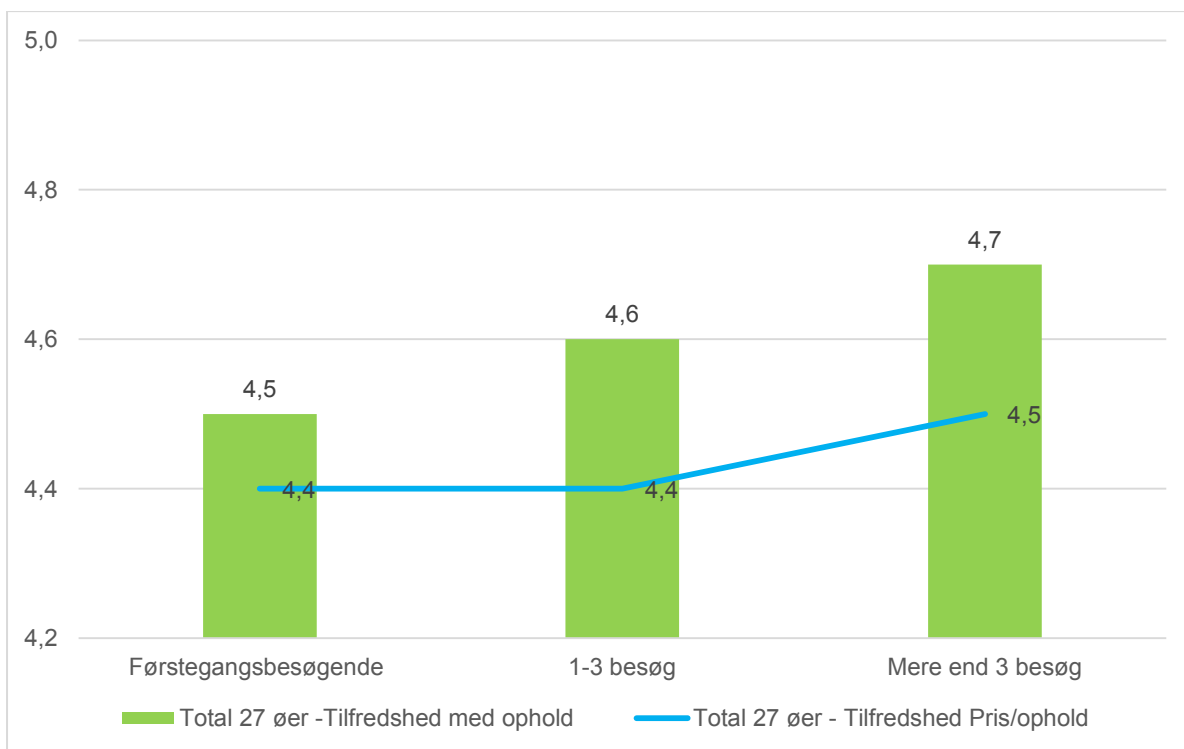


FIGUR 12- REJSEGRUPPERNES TILFREDSHED PÅ DE 27 SMÅØER

## Tilfredshed – tidligere besøg

Når tilfredsheden vurderes i forhold til tidligere besøg på øen, ses en klar tendens, at jo flere gange respondenterne har besøgt øen før, des større tilfredshed (Figur 13). Således vurderer førstegangsbesøgende deres tilfredshed med opholdet til 4,5, de rejsende, der har besøgt øen 1-3 gange tilfredsheden til 4,6 og de der har haft flere end 3 tidligere besøg på øen, rater den til 4,7.

Når tilfredsheden med opholdet vurderes i forhold til prisen på opholdet, opnås generelt en lavere grad af tilfredshed, men igen scorer de rejsende, som har besøgt øen mere end 3 gange tidligere, deres tilfredshed en smule højere end andre besøgende med 4,5 mod 4,4.

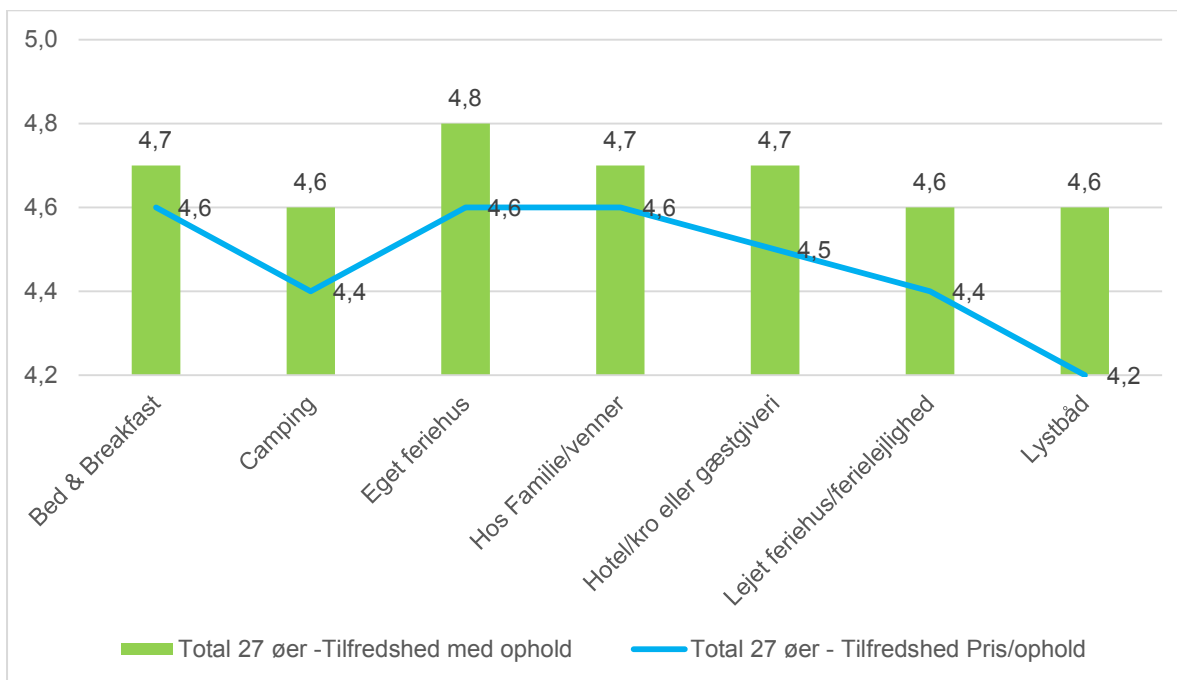


FIGUR 13 – TILFREDSHED EFTER ANTAL BESØG PÅ DE 27 ØEN

## Tilfredshed – overnatningsform

Figur 14 viser, at gæster i eget feriehus har den højeste tilfredshed med en score på 4,8 fulgt af gæster, der overnatter i bed & breakfast etableringer, hos familie eller venner eller på hotel/kro eller gæstgiveri, som alle scorer 4,7.

Når tilfredsheden vurderes i forhold til prisen for opholdet, er tilfredsheden generelt lavere. Gæster i eget feriehus, gæster der overnatter på bed & breakfast faciliteter eller overnatter hos familie og venner er igen mest tilfredse med en score på 4,6. Lystsejlere er mindst tilfredse med opholdet i forhold til prisen med en score på kun 4,2, fulgt af campinggæster og gæster i lejet feriehus med 4,4.



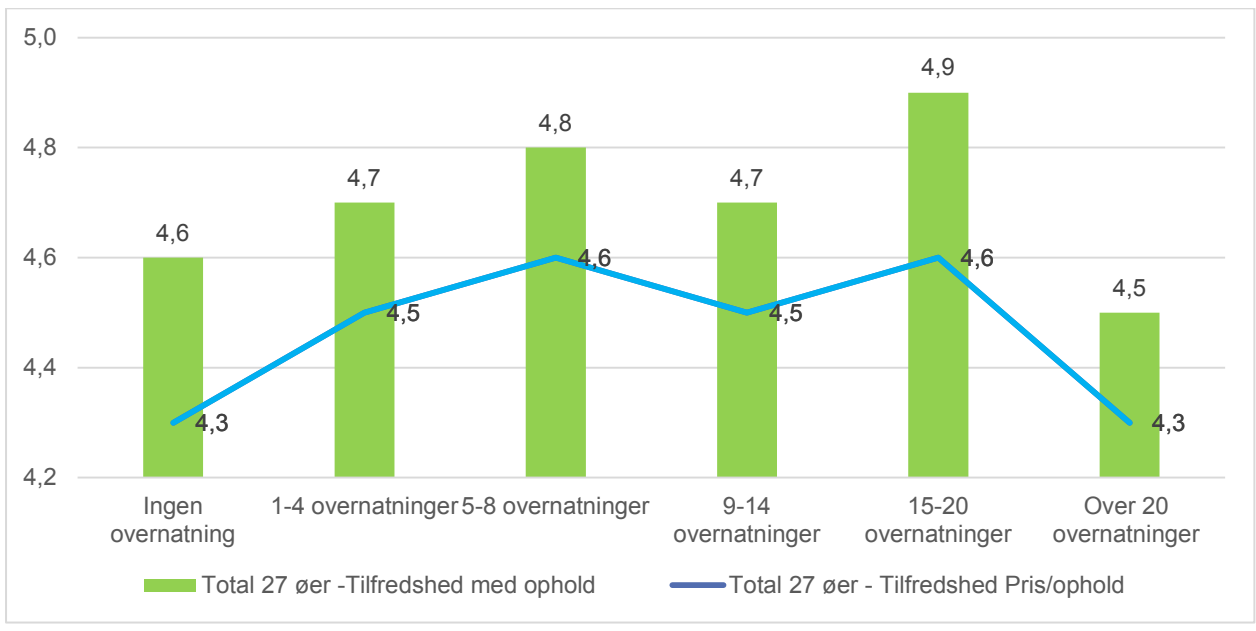
FIGUR 14 – TILFREDSHEDSSCORE UDFRA OVERNATNINGFORM PÅ DE 27 SMÅØER.

\*Resultaterne for overnatningsformerne Bed & Breakfast og hotel/kro skal tages med forbehold, da antallet af besvarelser for disse grupper er relativt få med henholdsvis 30 og 40 besvarelser.

### Tilfredshed – antal overnatninger

Figur 15 viser klart, at tilfredsheden stiger med stigende antal overnatninger på øerne, hvor de gæster, som har tilbragt mellem 15-20 overnatninger vurderer deres tilfredshed til 4,9 ud af 5, mens de gæster, som overnatter i mere end 20 nætter interessant nok har den laveste tilfredshed med 4,5. Disse resultater skal dog tages med et vist forbehold, da antallet af respondenter i begge grupper er relativt lave.

Samme tendens ses, når tilfredsheden ses i forhold til prisen på opholdet, dog på et lavere niveau, med højeste tilfredshed på 4,6 for de gæster, som benytter mellem 15-20 overnatninger og laveste tilfredshed for gruppen med over 20 overnatninger.



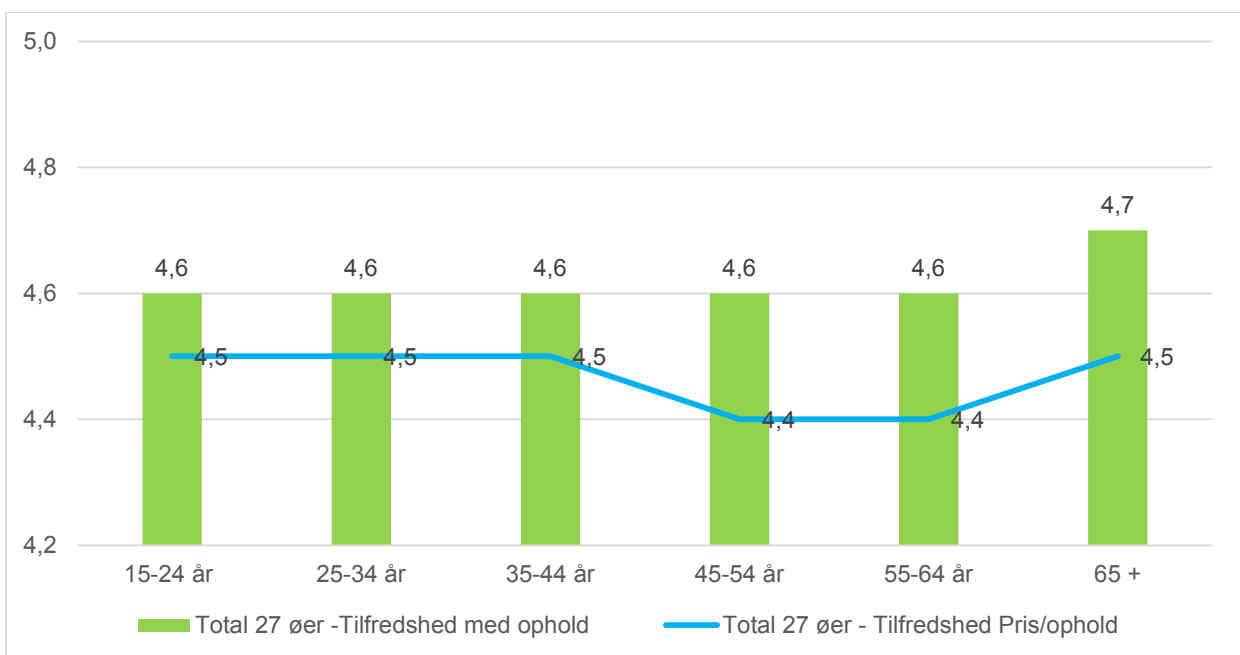
FIGUR 15 – TILFREDSHED UDFRA ANTAL OVERNATNINGER PÅ DE 27 SMÅØER.

\*Der er relativ få besvarelser i grupperne 15-20 overnatninger samt flere end 20 overnatninger, hvorfor resultaterne for disse grupper skal tages med forbehold.

### Tilfredshed – alder

Når tilfredsheden som i Figur 16 vurderes i forhold til aldersgruppe, ses en næsten uniform vurdering med en generel score på 4,6 for alle aldersgrupper. Kun aldersgruppen 65+ år varierer marginalt med en tilfredshed på 4,7.

Det samme er tilfældet når tilfredsheden med opholdet sættes i forhold til prisen på opholdet. Her scorer de fleste aldersgrupper en tilfredshed på 4,5. Kun gæster i aldersgrupperne 44-45 år og 55-64 år vurderer tilfredsheden en smule lavere med 4,4.



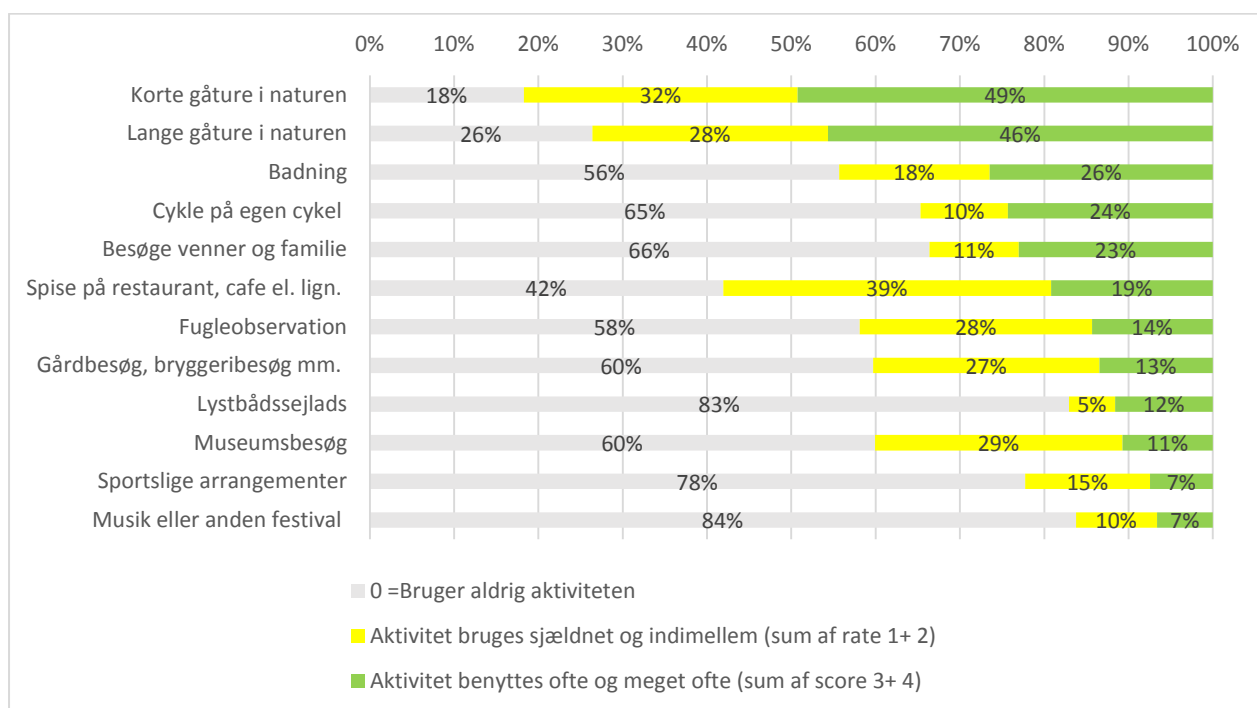
FIGUR 16 – ALDERGRUPPERNES TILFREDSHED MED OPHOLDET OG OPHOLD/PRIS PÅ DE 27 SMÅØER

# AKTIVITETER

Respondenterne blev bedt om at graduere forskellige aktiviteter i forhold til i hvor høj grad de benytter forskellige aktiviteter under deres ophold på de enkelte 27 småøer. De blev bedt om at informere om deres benyttelsesgrad af 23 aktiviteter på en skala fra 0 – 4 (hvor 0= benytter aldrig og 4= benytter meget ofte). Figur 17 og 18 viser i hvor høj grad de enkelte aktiviteter bliver benyttet. I figurerne er procentværdien for 1 og 2 lagt sammen, og summen af disse viser den samlede procentandel for de respondenter der bruger aktiviteten i mindre grad. Ligeledes er værdierne for 3 og 4 lagt sammen og summen af disse viser procentandelen for de respondenter der bruger aktiviteten ofte eller meget ofte.

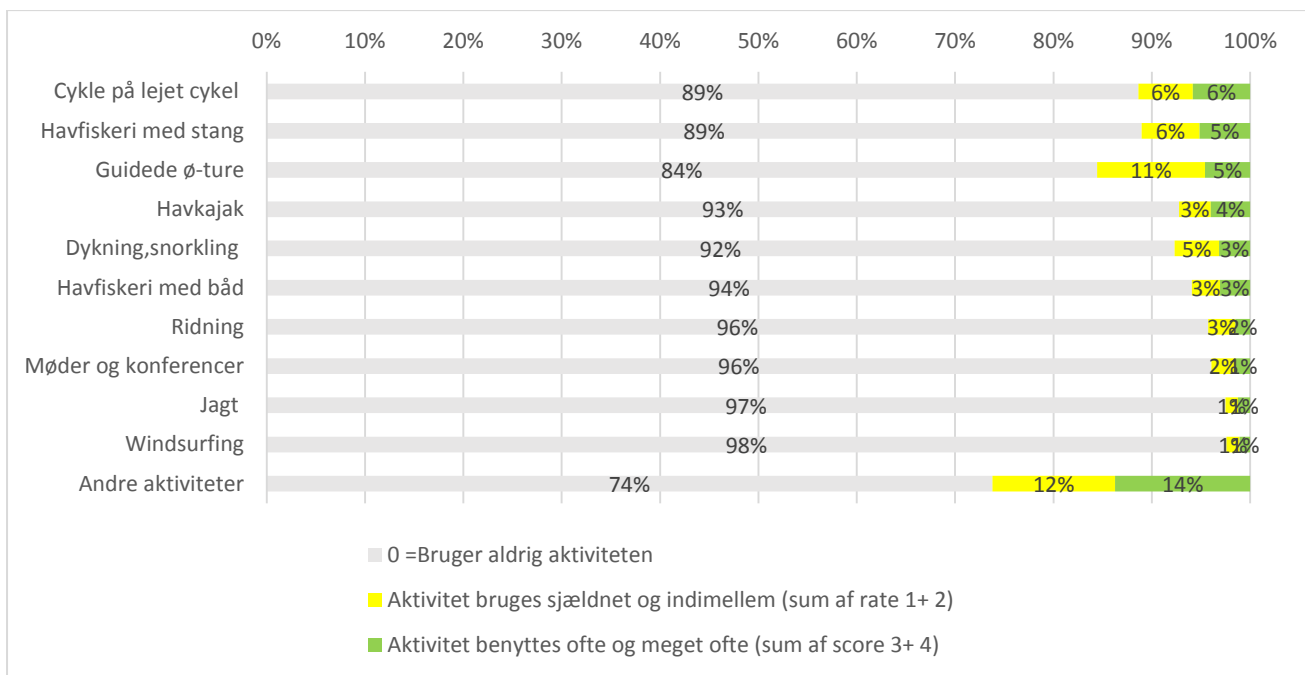
Figur 17 viser at korte og lange gåture i naturen er de absolut mest populære aktivitetsformer på småøerne, såvel som i landet som helhed. Således foretog hele 82% af alle gæsterne til småøerne korte gåture i naturen, mens 74% af alle gæster gik lange ture.

Næset 60% spiste på restaurant, café eller lignende, mens ca. 40% af gæsterne foretog gårdbesøg, bryggeribesøg mm., fugleobservation og museumsbesøg. Badning og cykling på egen cykel blev foretaget ofte eller meget ofte af henholdsvis 26% og 24% af alle ø-gæsterne, mens ca. en tredjedel af alle ø-gæsterne besøger familie og venner.



FIGUR17 – AKTIVITETER BENYTTET OFTE ELLER MEGET OFTE PÅ DE 27 SMÅØER

I Figur 18 ses nogle af de aktiviteter, der kun benyttes i mindre grad. Cykel på lejet cykel, havfiskeri med stang, og guidede ø-ture foretages af 10-15% af gæsterne til øerne.

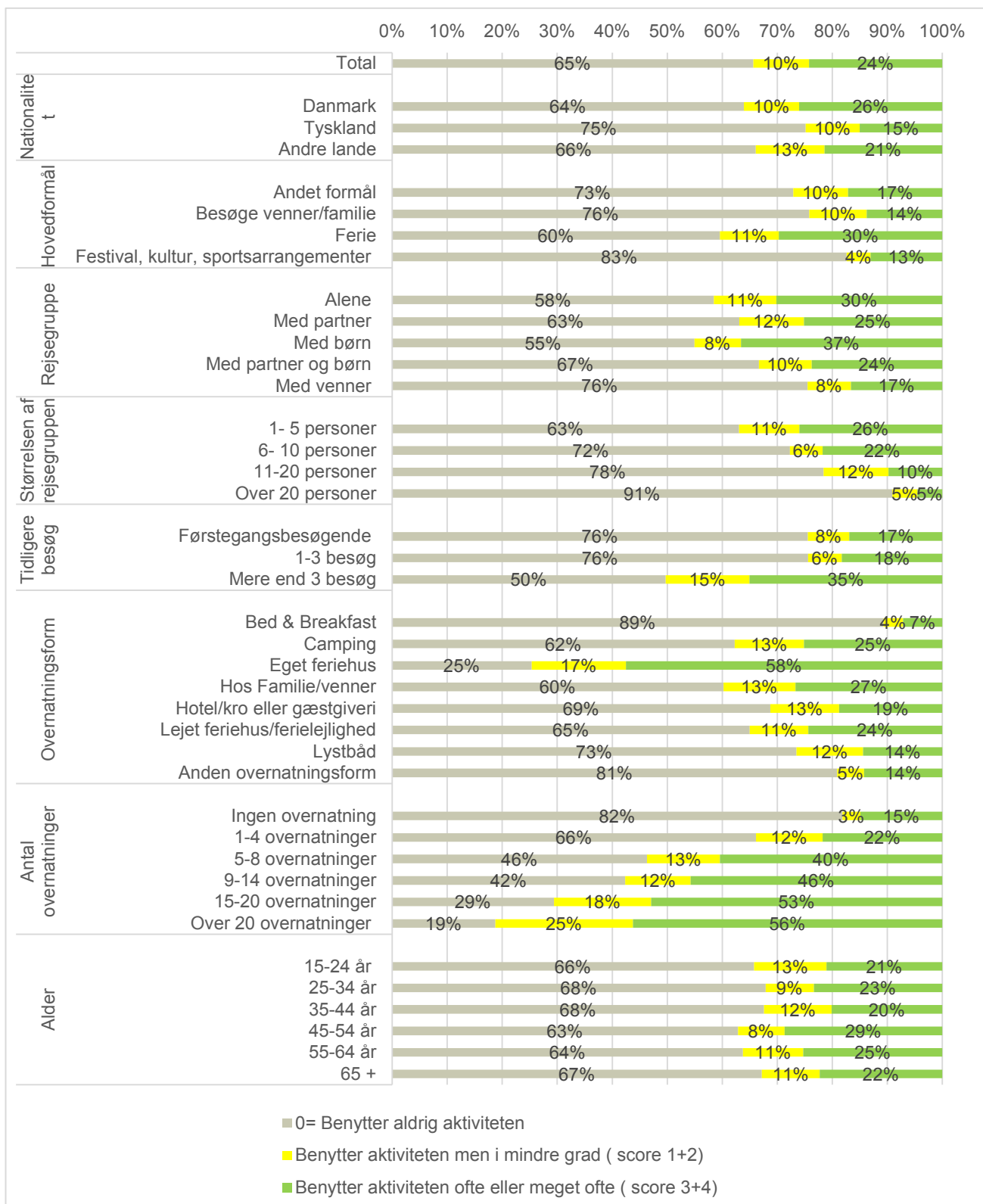


FIGUR 18 – AKTIVITETER BENYTTET I MINDRE GRAD PÅ DE 27 SMÅØER

Som det ses i Figur 18, har hele 26% af alle ø-gæsterne angivet, at de foretager andre aktiviteter. Her nævnes fx andre aktiviteter i naturen såsom geo-catching, krabbefiskeri, samle bær, golf, besøg eller se en kirke, se dyreliv som sæler og kaniner og passe hus og have.

# CYKLING

I dette afsnit analyseres de to cykelaktiviteter ”cykle på egen cykel” og ”cykle på lejet cykel” lidt dybere af hensyn til speciel interesse for Sammenslutningen af Danske Småøer. De to cykelaktiviteter er derfor her analyseret på segmentniveau. Derudover er de åbne besvarelser, der har forekommet i forbindelse med cykling på de 27 småøer trukket ud af besvarelserne. Figur 19 viser udbredelsen af cykling på egen cykel indenfor de forskellige brugersegmenter.



FIGUR 19 – CYKLING PÅ EGEN CYKEL INDENFOR FORSKELLIGE BRUGERSEGMENTER



Mens 36% af alle danske gæster cykler på egen cykel under deres ophold på en af de 27 småøer, er dette begrænset til 25% for tyske turister. I begge tilfælde benytter størstedelen egen cykel, ofte eller meget ofte.

Ikke overraskende benytter feriegæster egen cykel betydelig oftere end andre ø-gæster med hele 41% af alle feriegæster, som har benyttet egen cykel på deres ferie, og 30% endda ofte eller meget ofte. Til sammenligning er det kun 17-27% af gæster med et andet rejseformål, som foretager cykelture på egen cykel.

Gæster, som rejser med børn er de flittigste brugere af aktiviteten at cykle på egen cykel. Dette gøres af 45% af alle gæster med børn, og 37% gør det ofte eller meget ofte. Også en relativ stor andel gæster, som rejser alene eller med partner, cykler på egen cykel med henholdsvis 41% og 37%. Modsat er det kun 25% af de gæster, som rejser med venner, der foretager cykelture på egen cykel. I overensstemmelse hermed, viser Figur 19, at gæster, som rejser i mindre grupper cykler mere på egen cykel end gæster, som rejser i større grupper. Således er det 37% af alle de gæster, som rejser i grupper af 1-5 personer som cykler på egen cykel, mens dette kun er tilfældet for godt 20% af dem som rejser 11-20 personer sammen og endda kun 10% for de, som rejser mere end 20 personer sammen.

Jo flere gange gæsterne har besøgt øerne tidligere, jo mere cykler de på egen cykel. Således benytter halvdelen af alle turister, der har foretaget mere end 3 tidligere besøg denne aktivitet, mens dette kun er tilfældet for 24% af førstegangsbesøgende og de, som har besøgt øerne 1-3 gange tidligere.

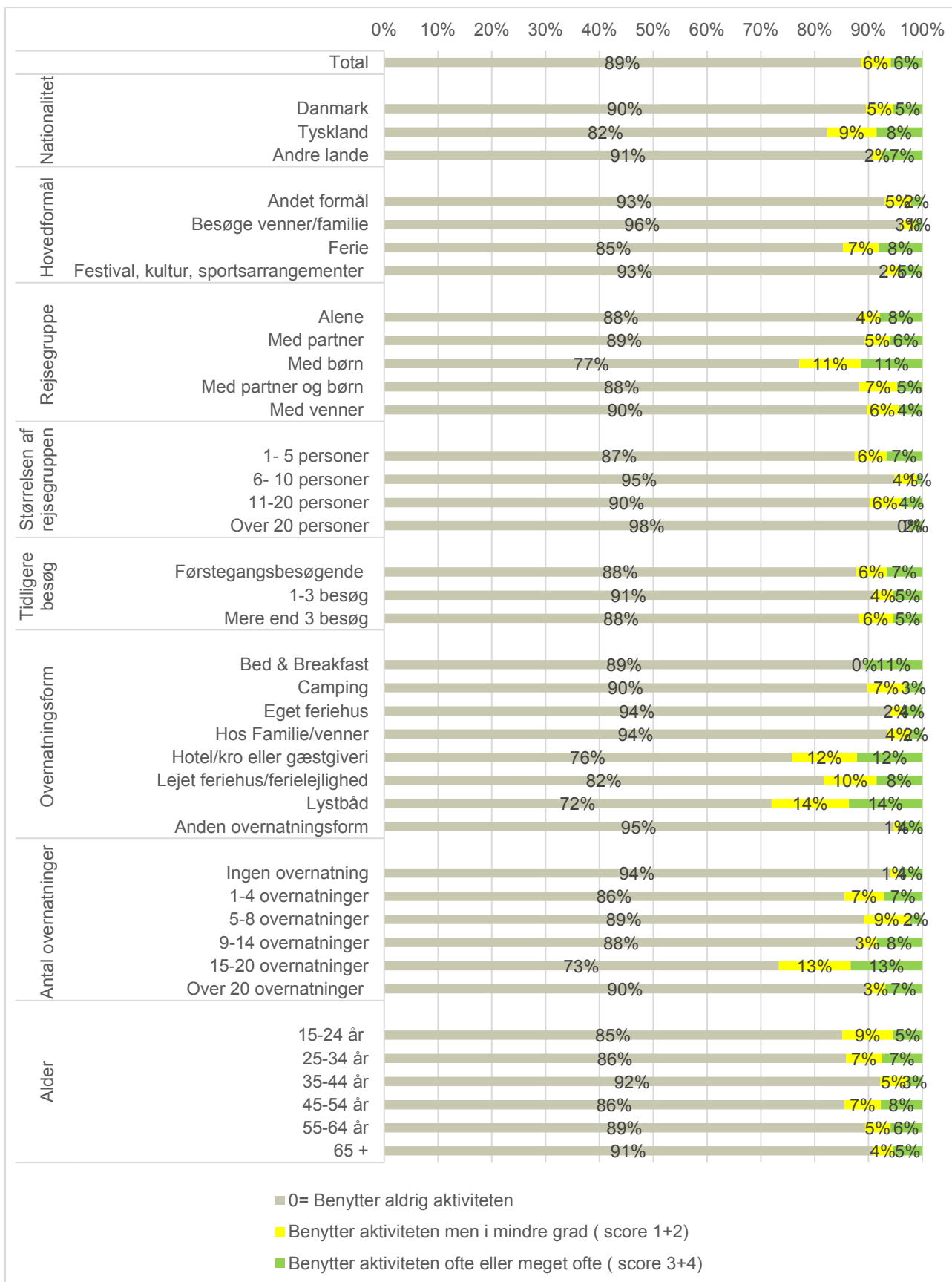
Gæster som benytter eget feriehus cykler langt oftere på egen cykel under deres ophold end andre gæster. Hele 75% af alle gæster i eget feriehus cykler på egen cykel, og 58% gør det ofte eller meget ofte, mens det kun er mellem 15-40% af andre gæster, som gør det.

Figur 19 viser også, at jo flere overnatninger gæsterne har på øen, i jo større grad benyttes det at cykle på egen cykel. Således er det over 80% af de gæster, der overnatter i mere end 20 nætter, som cykler på egen cykel mod under 20% af dagsgæsterne.

Til gengæld ser det ikke ud til, at benyttelsesgraden af egen cykel varierer meget med gæsternes alder. Dog benyttes aktiviteten af lidt flere i aldersgruppen 45 år- 54 og 55-65 år.

Figur 20 viser hvorledes aktiviteten "cykling på lejet cykel" benyttes af forskellige brugersegmenter, og overordnet benyttes cykling på lejet cykling langt mindre end cykling på egen cykel. Mens 17% af de tyske gæster lejer cykler, gøres dette kun af 10% af de danske gæster. Som tilfældet var for cykling på egen cykel, er det mere udbredt blandt feriegæster at leje cykler end tilfældet er for andre gæster, og gæster med børn gør det oftere end andre gæster. Tilsvarende benytter ø-gæster, som rejser i mindre grupper sig mere af lejede cykler end tilfældet er for dem, som rejser i større grupper.

Ikke overraskende, er det kun få gæster i eget feriehus, som lejer cykler. Det er oftere gæster, der bor på lystbåd, hotel/gæstgiveri eller lejet feriehus/ferielejlighed, som gør det. De gæster, der har 15-20 overnatninger, lejer oftere cykel end andre gæster. Endelig bruger gæster i aldersgrupperne 35-44 årige og 65+ lejet cykel noget oftere end andre gæster.



FIGUR 20 – CYKLING PÅ LEJET CYKEL INDENFOR FORSKELLIGE BRUGERSEGMENTER

Figur 21 viser gæsternes åbne besvarelser relateret til cykling. Her ses i eksemplerne i Gruppe A at en del respondenter synes, at øerne var dejlige at cykle rundt på bl.a. fordi naturen var dejlig, man kom i kontakt med de lokale, og det er en billig rejseform. I eksemplerne i Gruppe B efterlyser respondenterne dog bedre cykelstier og flere faciliteter ved stierne såsom pausebænke, informationstavler, osv. I eksemplerne i Gruppe C, efterlyser gæsterne bedre cykeludstyr, da gæsterne bl.a. oplever flade hjul og generelt dårlig stand på cyklerne. Sidst i Gruppe D eksemplerne, efterlyser gæsterne mere fleksibilitet i udlejningsprisen i forhold til antal timer cyklerne lejes, og ser gerne prisen for cykeludlejning inkluderet i færgeprisen.

#### Eksempler Gruppe A:

- *"Vi har haft en hyggelig dag. Men syntes det var lidt misvisende at det eneste sted man kunne købe mad eller drikke var købmanden - alt andet var lukket - selv om der skulle have været åbent ifølge skiltene i vinduerne"*
- *"One café was closed, some signs were missing, nice landscape, good nature to ride a bike"*
- *"Her er dejligt at cykle rundt."*
- *"Hyggeligt, stille og roligt, lidt dyr færebillet"*
- *"Jeg hyggede mig og nød roen. Dejligt at mange beboere er så imødekommende. Gik og cyklede flere ture. Lærte flere at kende i løbet af mit ophold"*
- *"Billig tur på cykler"*

#### Eksempler Gruppe B:

- *"Billister tilgodeses mere end cykler, det er forholdsvis dyrt at medbringe cykel"*
- *"Vi kom med cykler og trailere og kunne ikke komme frem pga. vejene. Ingen kiosk åben"*
- *"Cykelstier der er GODE at cykle på"*
- *"Gerne kunne cykle øen rundt langs vandet, stier ind over øen fugletårn, bænke, informationstavler om fuglene i mosen"*
- *"Der mangler pausepladser, når man cykler. Fra den ene ende af øen til den anden fandt vi kun 3 steder man kunne bade. Bænke kan gøres bedre"*
- *"Et kort over cykelrute - bare en A4-kopi ved havnen eller på båden"*

#### Eksempler Gruppe C:

- *"Cykler i feriehus – børnecykler"*
- *"Gang/cykelstier på digerne"*
- *"Mere skiltning til seværdigheder for cyklister"*
- *"Cykle- og gå-stier langs kysten"*
- *"Etablering af flere stier til gå og cykling"*
- *"At lejecyklerne på havnen istandsættes, så de er i bedre stand"*
- *"Bedre standard for lejede cykler"*
- *"Cykeludlejningen fungerede desværre ikke - vi kom til fem flade cykler"*

#### Eksempler Gruppe D:

- *"At der var cykellån med i prisen på færgebetalning"*
- *"Cykeludlejning ved havnen bør være mere fleksibel, ikke OK at skulle betale for en hel dag, når man kun skal cykle 3 timer. "*

FIGUR 21- ÅBNE BESVARELSER OM KRING CYKLING

# TILFREDSHED OG OPLEVELSER PÅ DE 7 ØER

I dette afsnit gennemgås først gæsternes tilfredshed med opholdet på en af de 7 øer, der blev nærmere undersøgt, set under et, hvorefter der gås i dybden med de enkelte af de 7 øer. Først beskrives hvilke aktiviteter, der benyttes på de enkelte øer. Dernæst gennemgås de åbne besvarelser fra respondenterne. Dette gøres ved at gennemgå de grupper af emner som særligt gør sig gældende for den enkelte ø i de åbne besvarelser. Grupperne udarbejdes ud fra en sammenfatning af de svar der er givet i spørgsmålene:

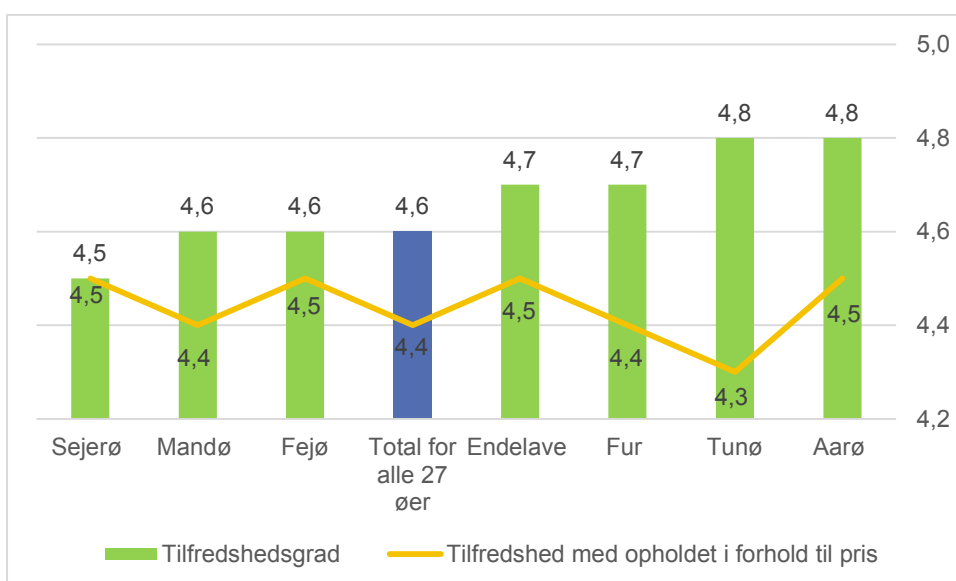
- "Uddyb venligst din vurdering af opholdet på øen"
- "Uddyb venligst din vurdering af opholdet i forhold til prisen på opholdet" samt
- "Har du forslag til forbedringer for feriegæster på den ø du har besøgt."

Kommentarer, der adresserer specifikke steder, butikker eller lignende, er sorteret væk i de besvarelser der vises i denne rapport af hensyn til de enkelte aktører.

## Tilfredsheden på de 7 øer

Gæsternes generelle tilfredshed med deres ophold på de enkelte af de 7 øer varierer fra 4,8 på Aarø og Tunø som den højeste score til 4,5 på Sejerø som den laveste. Gæsterne til Endelave og Fur vurderer i begge tilfælde deres tilfredshed til 4,7, mens gæsterne til Fejø og Mandø vurderer deres ophold til 4,7. Den gennemsnitlige tilfredshed for samtlige gæster til alle 27 øer var 4,6.

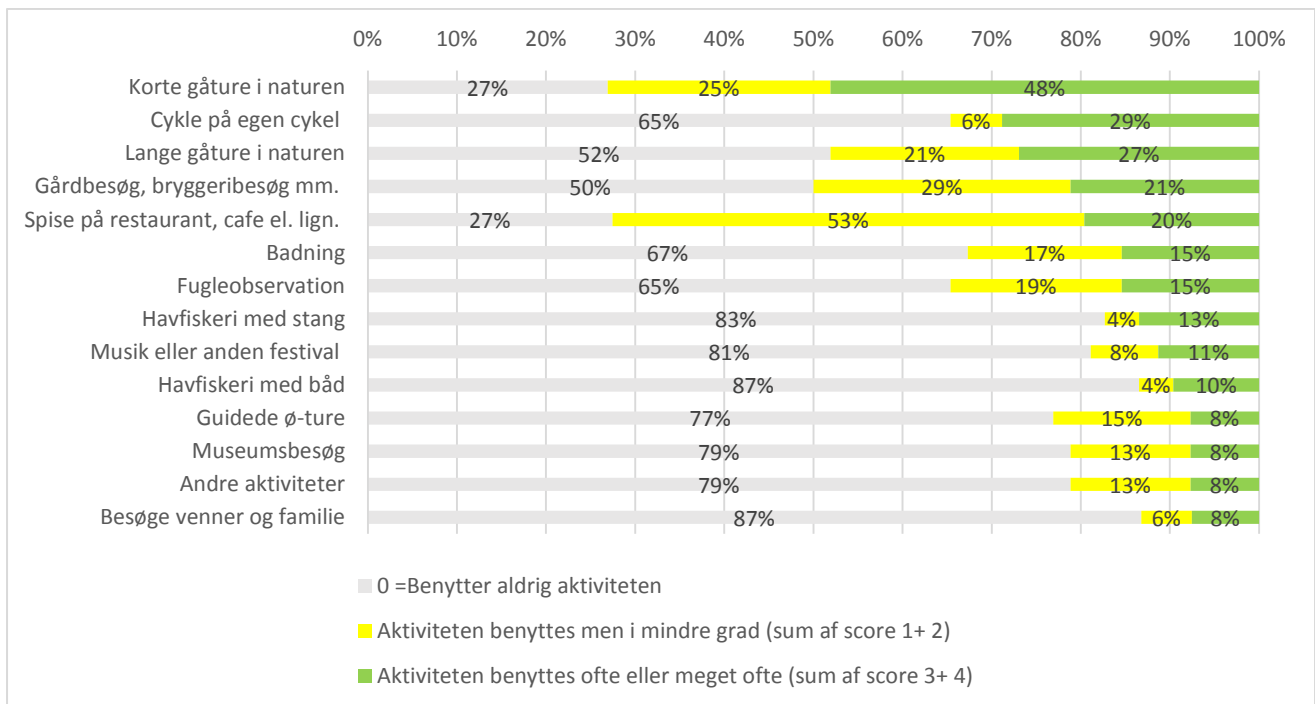
Når tilfredsheden med opholdet ses i forhold til prisen på opholdet, opnår Tunø den laveste score på 4,3 fulgt af Mandø og Fur med 4,4. Aarø, Endelave, Fejø og Sejerø scorer alle lidt over totalgennemsnittet med en score på 4,5.



FIGUR 22 – GÆSTERNES TILFREDSHED MED OPHOLDET PÅ DE 7 ØER

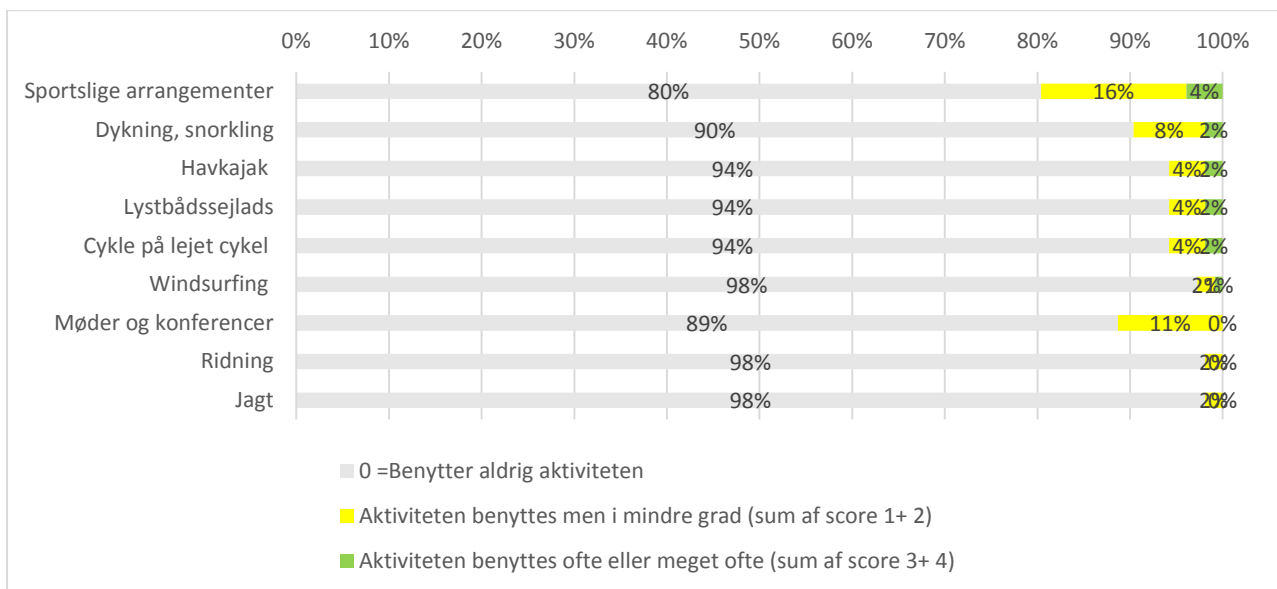
## Aktiviteter og oplevelser på Aarø

Den mest populære aktivitet på Aarø er korte gåture i naturen, hvor 48% af gæsterne har udført denne aktivitet ofte eller meget ofte (Figur 23). Dernæst er cykling og lange gåture i naturen de mest benyttede aktiviteter med henholdsvis 29% og 27% af gæsterne, som udførte disse aktiviteter ofte eller meget ofte. Halvdelen af respondenterne har også været på gårdbesøg, bryggeribesøg mm., dog er denne aktivitet kun udført i mindre grad af 29% af gæsterne. Næsten tre ud af fire gæster (73%) har været ude at spise, ca. 53% dog kun indimellem. Badning og fugleobservation er benyttet af ca. 1/3 af gæsterne, dog mest i mindre grad. Henholdsvis 13% og 10% af alle gæster har ofte eller meget ofte været på havfiskeri med stang eller med båd. Mellem hver 4. og hver 5. gæst benytter sig også af guidede ø-ture, museumsbesøg og andre aktiviteter, dog primært i mindre grad.



FIGUR 23 – AKTIVITETER DER BENYTTES OFTE ELLER MEGET OFTE PÅ AARØ

Figur 24 viser at kun 4% af gæsterne til Aarø ofte eller meget ofte udfører sportslige aktiviteter, mens 16% gør det i mindre grad. Ca. 10% af gæsterne har dyrket dykning, snorkling, 8% i mindre grad og 2% ofte eller meget ofte. Tilsvarende er det kun 6% af gæsterne, som har udøvet Havkajaksejls og Lysbådssejls, 2% ofte eller meget ofte og 4% i mindre grad. Kun meget få har udført øvrige aktiviteter.

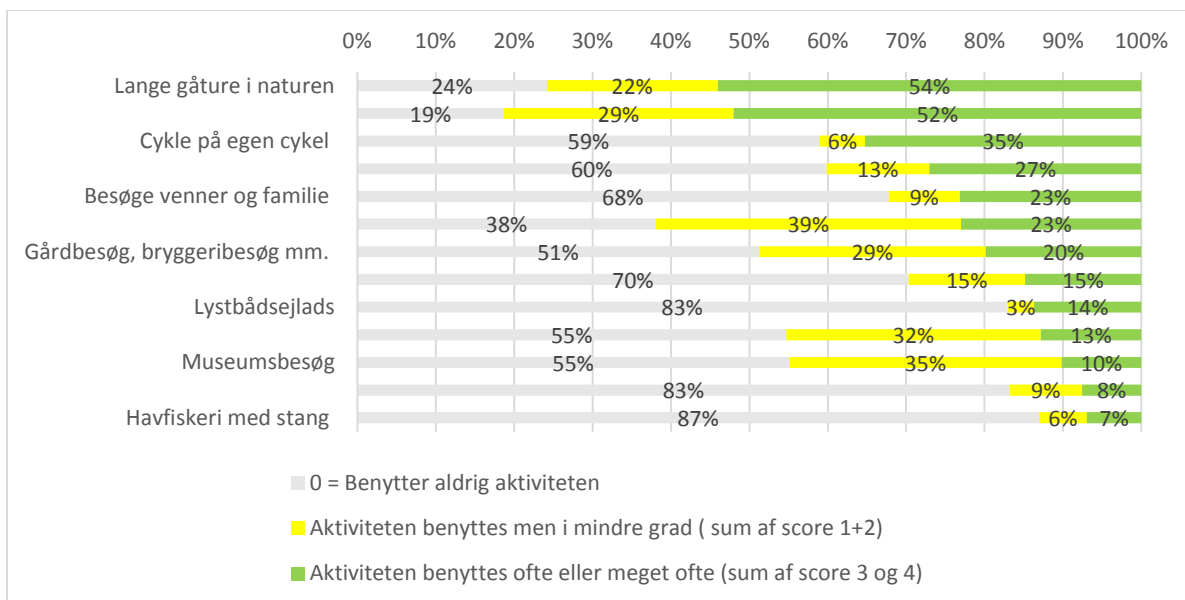


FIGUR 24 – AKTIVITETER DER BENYTTES I MINDRE GRAD PÅ AARØ

Af positive oplevelser kommenteres særligt på den ro der er på øen og i naturen. Der er dog også nogle af respondenterne der synes, at priserne i Danmark generelt er for høje, hvilket har influeret på deres ophold på øen. Der kommenteres også på for høje færgepriser til øen. Af forbedringsmuligheder ses særlig to grupperinger: bedre indkøbsmuligheder og flere aktiviteter for familier. Desuden fokuserer en gruppe på bedre forhold for cyklister, inklusive cykler ved feriehuset, flere cykelstier og mere skiltning.

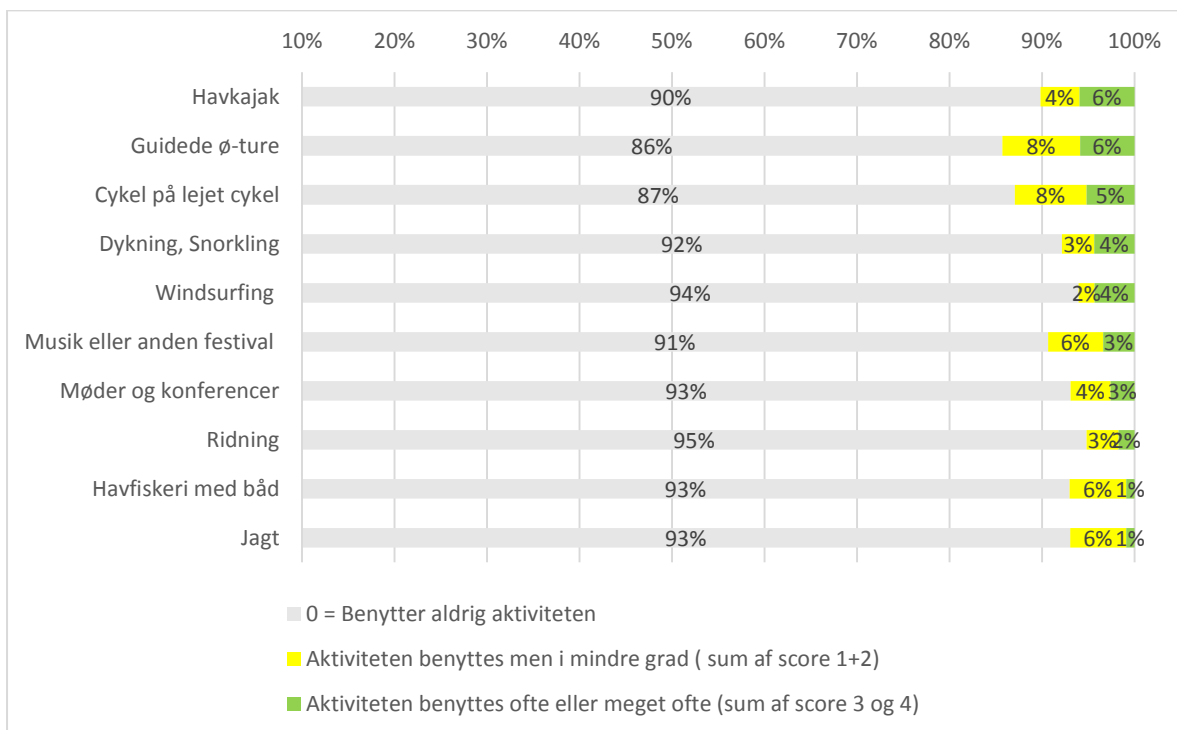
## Aktiviteter og oplevelser på Endelave

På Endelave er lange og korte gåture i naturen de mest benyttede aktiviteter. Begge aktiviteter benyttes ofte eller meget ofte af over halvdelen af gæsterne til Endelave, og henholdsvis 22% og 29% af gæsterne benytter aktiviteterne i mindre grad. Brug af egen cykel udføres ofte eller meget ofte af mere end en tredjedel (35%) af gæsterne til Endelave, mens ca. en fjerdedel (27%) af gæsterne bader ofte eller meget ofte. Omkring 23% af gæsterne besøger ofte eller meget ofte venner og familie. Det at spise på restaurant cafe el. lign benyttes af over halvdelen af respondenterne, mest i mindre grad. Gårdbesøg, bryggeribesøg mm udføres også af næsten halvdelen af gæsterne på Endelave, størstedelen i mindre grad. Næsten halvdelen af gæsterne (45%) har udført fugleobservationer og museumsbesøg. Sportslige arrangementer og havfiskeri med stang udføres ofte eller meget ofte af henholdsvis 8 % og 7% af gæsterne.



FIGUR 25 – AKTIVITETER DER BENYTTES OFTE ELLER MEGET OFTE PÅ ENDELAVE

I Figur 26 ses at havkajak og guidede ø-ture benyttes af henholdsvis 10% og 14% af gæsterne til Endelave, hvor 6% benytter aktiviteterne ofte eller meget ofte. Cykel på lejet cykel benyttes af 13% af gæsterne, hvoraf 5% benytter aktiviteten ofte eller meget ofte. Dykning og snorkling samt windsurfing benyttes af henholdsvis 8% og 6% af gæsterne, hvoraf 4% i begge tilfælde benytter aktiviteten ofte eller meget ofte.



FIGUR 26 – AKTIVITETER DER BENYTTES I MINDRE GRAD PÅ ENDELAVE

Gæsterne fremhæver først og fremmest den fantastiske natur og de smukke omgivelser, den gode mad samt de rare og smilede mennesker. Der er også en del gæster, som lægger vægt på, at der

godt kunne være et større udbud af butikker på øen og at åbningstiderne i både butikker og restauranter kunne forbedres.

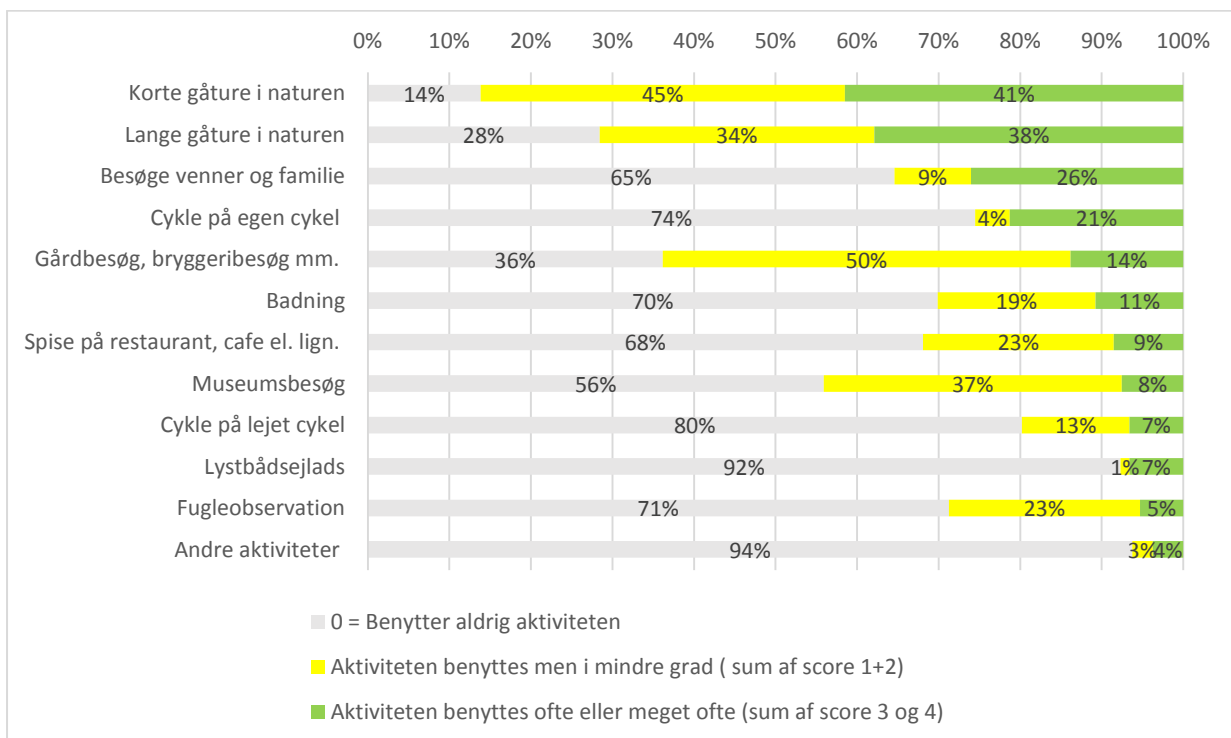
Andre gæster fremhæver særligt priserne på færgeoverfarten. Det fremhæves, at der ikke er mængderabat selv om de var 100 personer, som skulle rejse med færgen. Nogle cyklister føler, det er for dyrt at medbringe cykler sammenlignet med biler. Andre gæster fremhæver, at hvis de lejer cykler på øen, er der ikke tilstrækkelig fleksibilitet i prisen i forhold til, hvor lang tid man lejer cyklen. Der var dog også en del, der fremhævede det fordelagtige ved at færgen var gratis i september. Endelig efterspurgte en del gæster flere færgeafgange.

Bortset fra priser på færgen, var der en del gæster, som var tilfredse med priserne på mad osv. på øen.

Visse gæster efterspurgte flere aktiviteter, kulturelle arrangementer osv. på øen. Ligeledes savnedes information om de tilbud, som allerede er på øen, da sådanne informationer godt kan virke utilgængelige. Tilsvarende savnede nogle turister bedre information og skiltning samt bedre infrastruktur i form af bedre cykel - og vandrestier. Endelig fremhæves bedre vedligeholdelse og forhold for turister herunder toiletforhold.

## Aktiviteter og oplevelser på Fejø

Også på Fejø er de mest populære aktiviteter blandt øens turister korte og lange gåture i naturen. Figur 27 viser således af næsten 9 ud af 10 gæster (86%) har foretaget korte gåture i naturen, hvoraf 41% benytter har gjort dette ofte eller meget ofte. Tilsvarende har lidt over 70 % af gæsterne til Fejø foretaget lange gåture i naturen, hvoraf 38% ofte eller meget ofte. Ca. en fjerdedel af gæsterne (26%) besøger ofte eller meget ofte deres venner eller familie og 21% cykler ofte eller meget ofte på egen cykel.



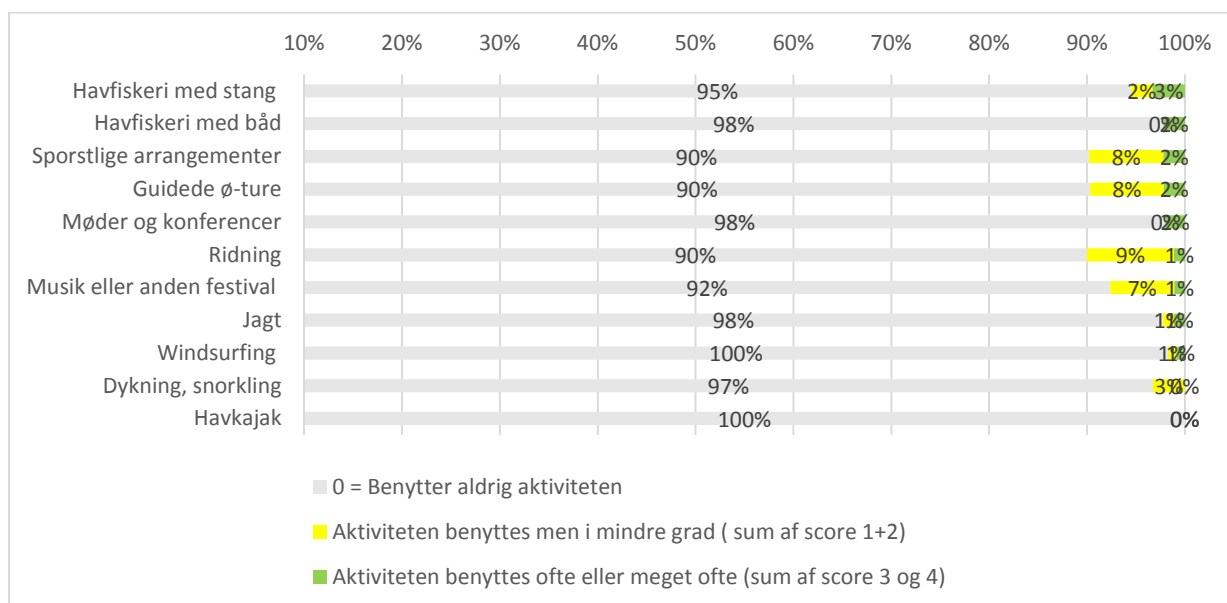
FIGUR 27 – AKTIVITETER DER BENYTTES OFTE ELLER MEGET OFTE PÅ FEJØ



Sammenlagt har 64% af gæsterne foretaget gårdbesøg, bryggeribesøg mm., hvoraf dog kun 14% ofte eller meget ofte, mens 50% har gjort det i mindre grad. Badning udføres af 30% af gæsterne til øen, heraf 11% ofte eller meget ofte. Omkring en tredjedel af alle gæster til Fejø spiser på restaurant, cafe el. lignende, 9% ofte eller meget ofte og 26% i mindre grad. Selv om ca. 45% tager på museumsbesøg, gør langt de fleste det kun i mindre grad. Ca. 20% af gæsterne cykler på lejet cykel. Der er kun 8% af øens gæster, der sejler lystbåd. Fugleobservation er en aktivitet, der udføres af 28% af gæsterne til Fejø.

Figur 28 viser de aktiviteter, som kun udføres i mindre grad på Fejø. Havfiskeri med stang eller båd udføres fx af et par procent af gæsterne.

Sportslige arrangementer og guidede ø-ture foretages af ca. 10% af gæsterne, de fleste kun i mindre grad. Det samme er gældende for ridning og musik eller anden festival.



FIGUR 28 – AKTIVITETER DER BENYTTES I MINDRE GRAD PÅ FEJØ

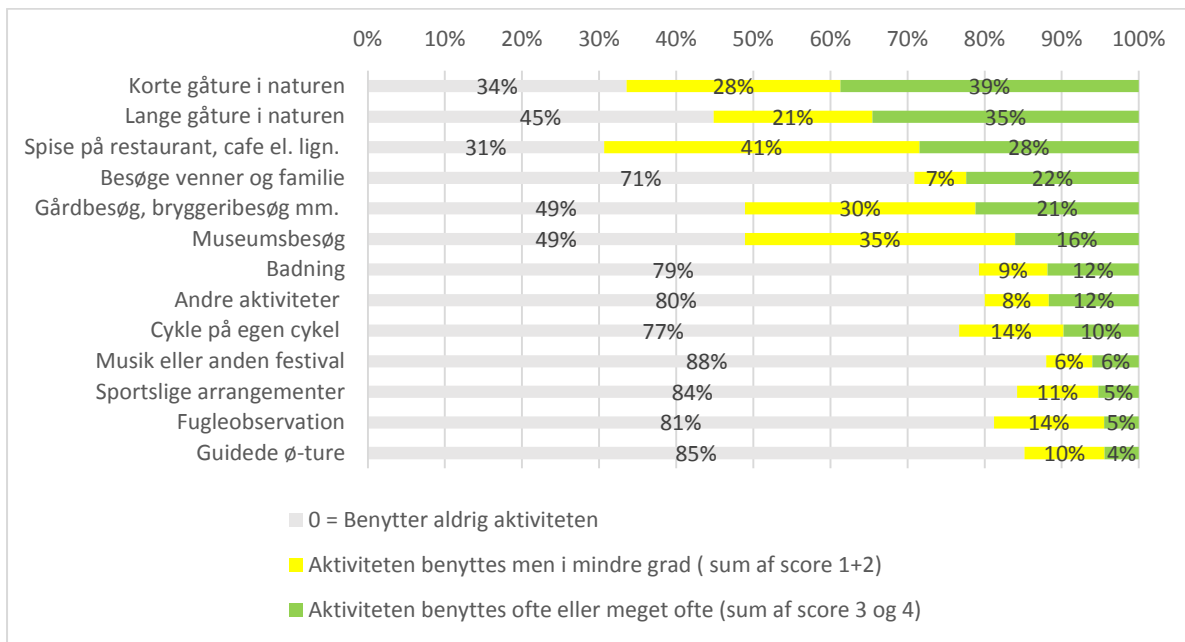
På Fejø fremhæver gæsterne først og fremmest freden og roen, den smukke natur og de venlige mennesker. Dog efterlyser turisterne flere oplevelser og aktiviteter på øen, så man bl.a. kan opleve naturen, de lokale råvarer samt bare have mere underholdning bl.a. til børnene.

Nogle turister er kritiske over for åbningstiderne i butikker og restauranter, mens andre som tilfældet er for gæster til andre øer, efterlyser billigere færgepriser. Nogle gæster fremhæver, at øen til tider kan virke forfalden. Endelig efterlyses bedre vandrer og cykelstier, eksempelvis en sti der går hele øen rundt, ligesom man gerne så et oversigtskort over øen ved havnen.

## Aktiviteter og oplevelser på Fur

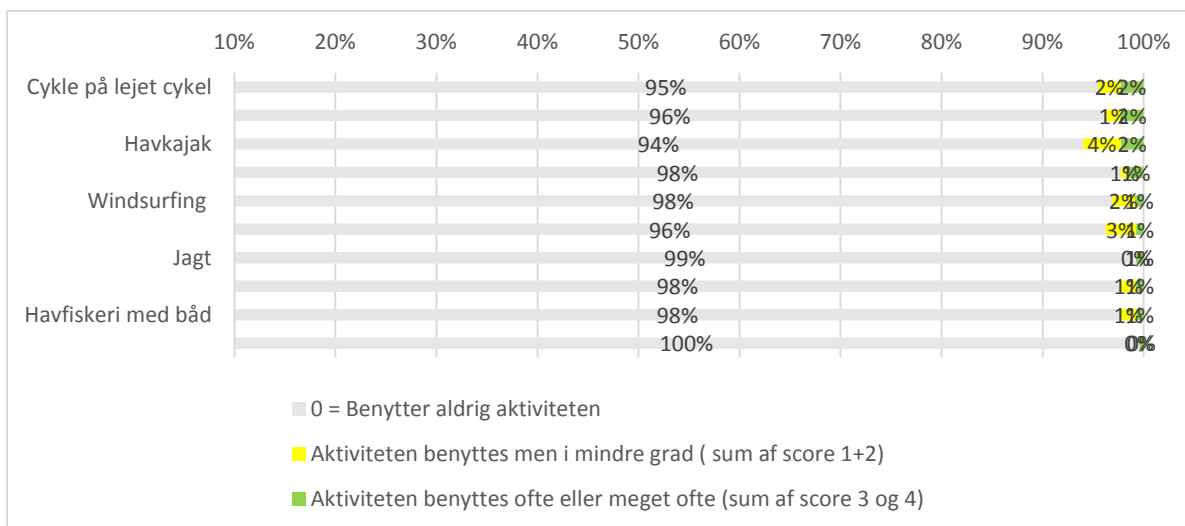
Som på mange af de andre øer, er det de korte og lange gåture i naturen, der er de mest populære aktiviteter blandt Furs turister: Således nævner over en tredjedel af alle respondenterne, at de udfører disse aktiviteter ofte eller meget ofte (Figur 29). Næsten 70% af alle Furs gæster går på restaurant, 28% ofte eller meget ofte og 41% i mindre grad.

Godt 50% af alle turister til Fur foretager gårdbesøg, bryggeribesøg, museumsbesøg, mm., hvoraf 21-22% ofte eller meget ofte. Knap 30% af gæsterne besøger familie og venner, mens 20-25% af gæsterne bader, cykler på egen cykel eller foretager sig andre aktiviteter. Tilsvarende foretager 15-20% af alle gæster guidede ture, fugleobservation eller deltager i sportslige arrangementer.



FIGUR 29 – AKTIVITETER DER BENYTTES OFTE ELLER MEGET OFTE PÅ FUR

I Figur 30 ses de aktiviteter der benyttes i mindre grad. Således foretager færre end 5% af gæsterne til Fur cykelture på lejet cykel, dykker/snorkler, sejler i havkajak, rider, windsurfer, havfiskeri med stang og båd, lystbådssejlad.



FIGUR 30 – AKTIVITETER DER BENYTTES I MINDRE GRAD PÅ FUR

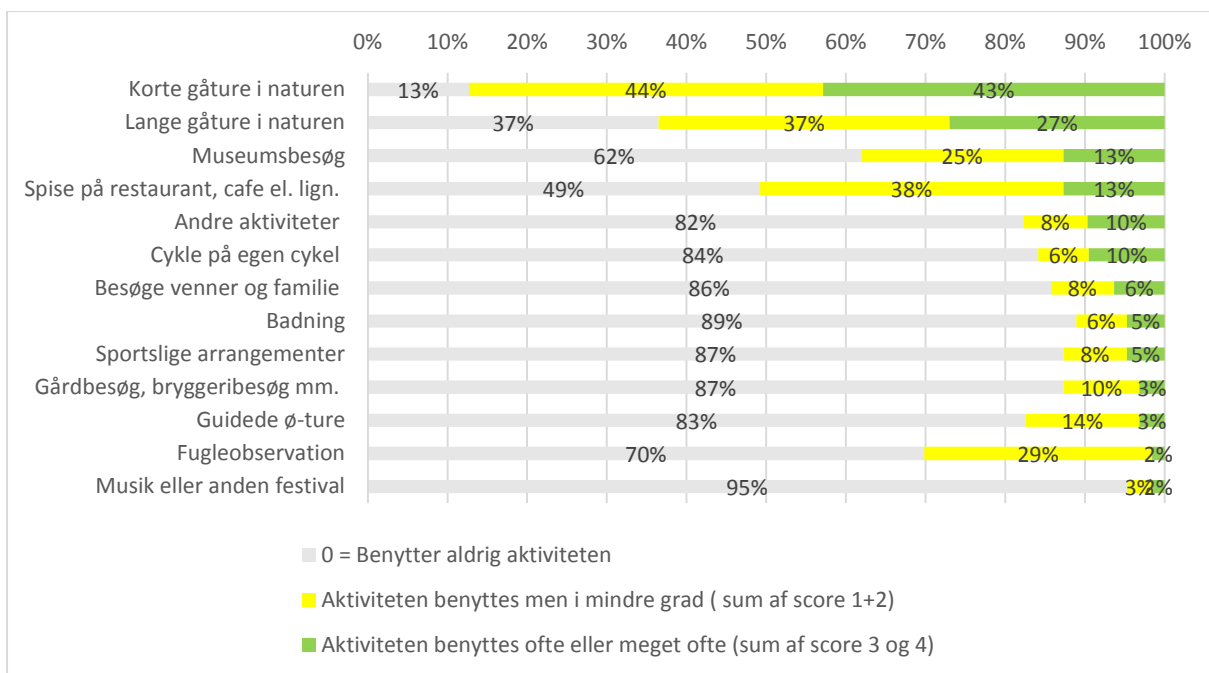
Gæsterne på Fur værdsætter den skønne natur, hyggen og imødekommenheden. Nogle gæster har dog oplevet, at det var svært at finde ud af åbningstider for de forskellige steder på øen, og at meget virkede lukket ned uden for højsæsonen.

Flere gæster efterlyste bedre information og skiltning bl.a. ud til stier og vandreruter. Dernæst efterspørges bedre internet og mobildækning.

## Aktiviteter og Oplevelser på Mandø

Næsten 9 ud af 10 turister (87%) på Mandø foretager korte gåture i naturen, og cirka halvdelen af alle turister gør det ofte eller meget ofte. Tilsvarende foretager lidt over 60% af alle gæster til øen lange gåture i naturen, hvoraf 27% gør det ofte eller meget ofte.

Godt halvdelen af alle gæster på Mandø går ud at spise, 13% ofte eller meget ofte og 38% i mindre grad. Knap 40% af gæsterne har foretaget besøg på museum, mens godt 30% har været på fugleobservation. De øvrige aktiviteter bliver derimod kun udført eller benyttet af 15-20% af gæsterne til øen, det gælder bl.a. cykling på egen cykel; besøge familien, bade eller gå til sportslige arrangementer, havfiskeri, windsurfing mm.



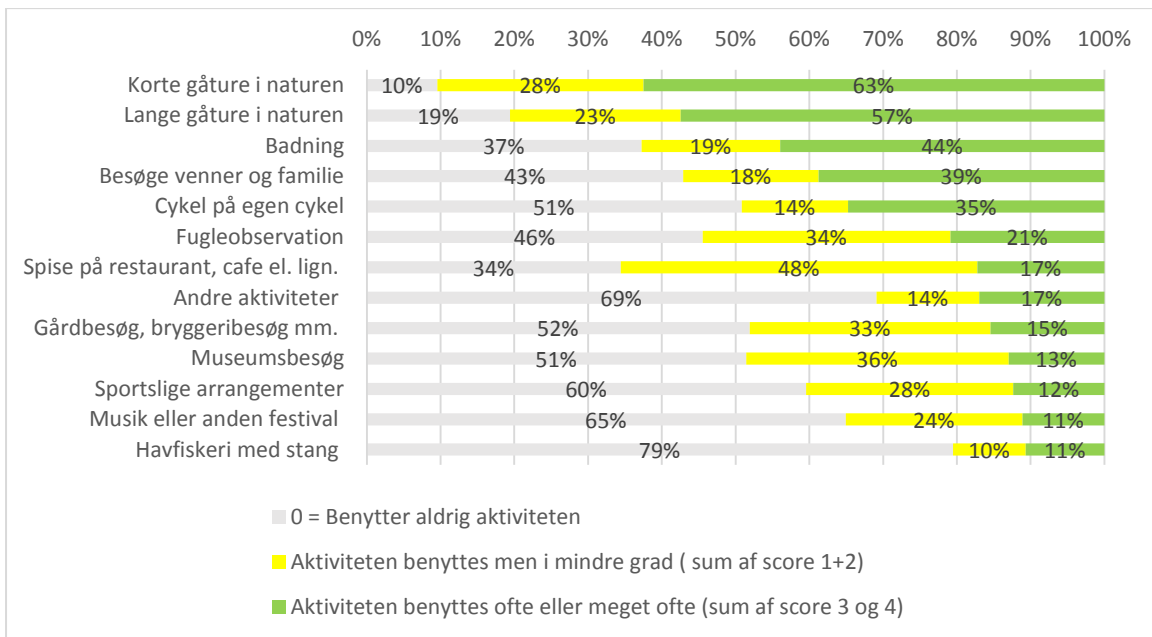
FIGUR 31 – AKTIVITETER BENYTTET PÅ MANDØ

En del gæster til Mandø kommenterede på øens dejlige natur og imødekommende mennesker. Andre efterspurgte flere aktiviteter så som guidede ture, legepladser og turistarrangementer samt mere information omkring aktiviteter på øen.

## Aktiviteter og oplevelser på Sejerø

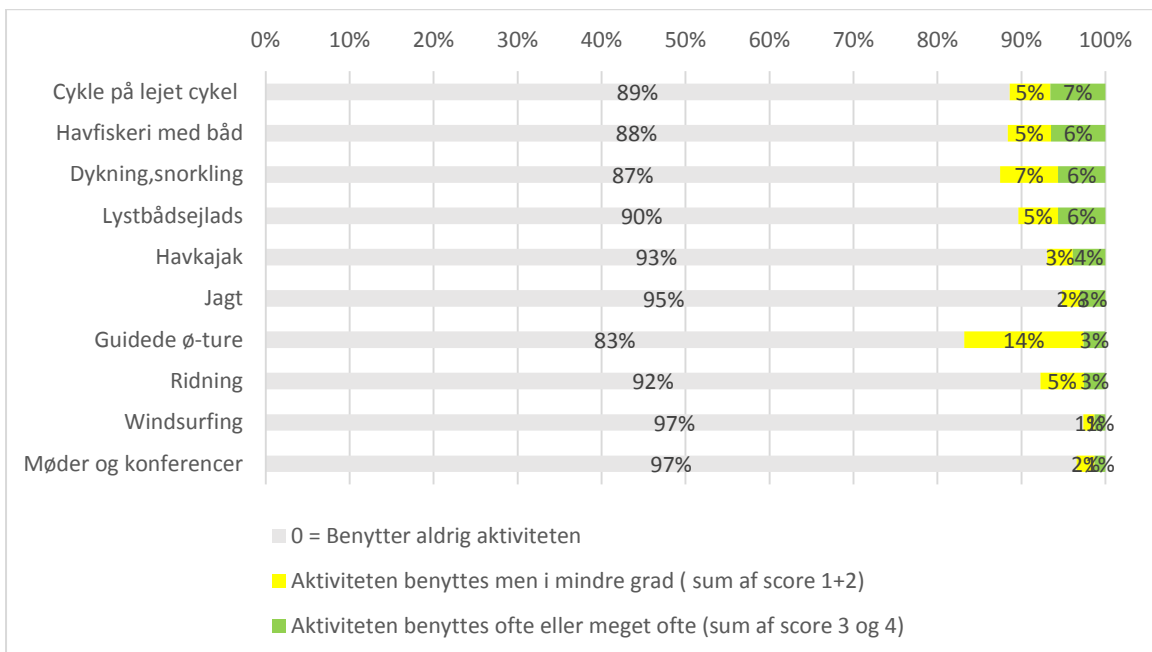
Også på Sejerø er korte eller lange ture i naturen de mest populære aktiviteter med 90% af alle gæster til øen, som går korte ture og 80%, der går lange ture, og langt de fleste gør det ofte eller meget ofte (Figur 32). Over 60% af gæsterne bader, mens de besøger Sejerø, og de fleste gør det ofte eller meget ofte. Tilsvarende besøger 39% af gæsterne ofte eller meget ofte deres venner eller familier, og 35% cykler ofte eller meget ofte på egen cykel. Over halvdelen af øens gæster observerer fugle, de fleste (34%) i mindre grad.

Over 60% af alle gæster går ud at spise på restaurant, men kun 17% gør det ofte eller meget ofte. Over halvdelen af respondenterne foretager gårdbesøg mm., og det samme gælder museumsbesøg. Sportslige arrangementer og musik og anden festival tiltrækker 35-40% af gæsterne til Sejerø, 11-12% ofte eller meget ofte, og 24-28% i mindre grad. Cirka hver 5. gæst tager på havfiskeri med stang, 11% endda ofte eller meget ofte.



FIGUR 32 – AKTIVITETER DER BENYTTES OFTE ELLER MEGET OFTE PÅ SEJERØ

Figur 33 viser de aktiviteter, som ikke benyttes så ofte på Sejerø og her ses, at 17% af øens gæster foretager guidede ø-ture og omkring 11-13% af gæsterne cykler på lejet cykel, tager på havfiskeri med båd, dykker/snorkler eller sejler. Til gengæld er det kun en lille andel af gæsterne til Sejerø, der foretager ture i havkajak, windsurfer eller rider.



FIGUR 33 – AKTIVITETER DER BENYTTES I MINDRE GRAD PÅ SEJERØ

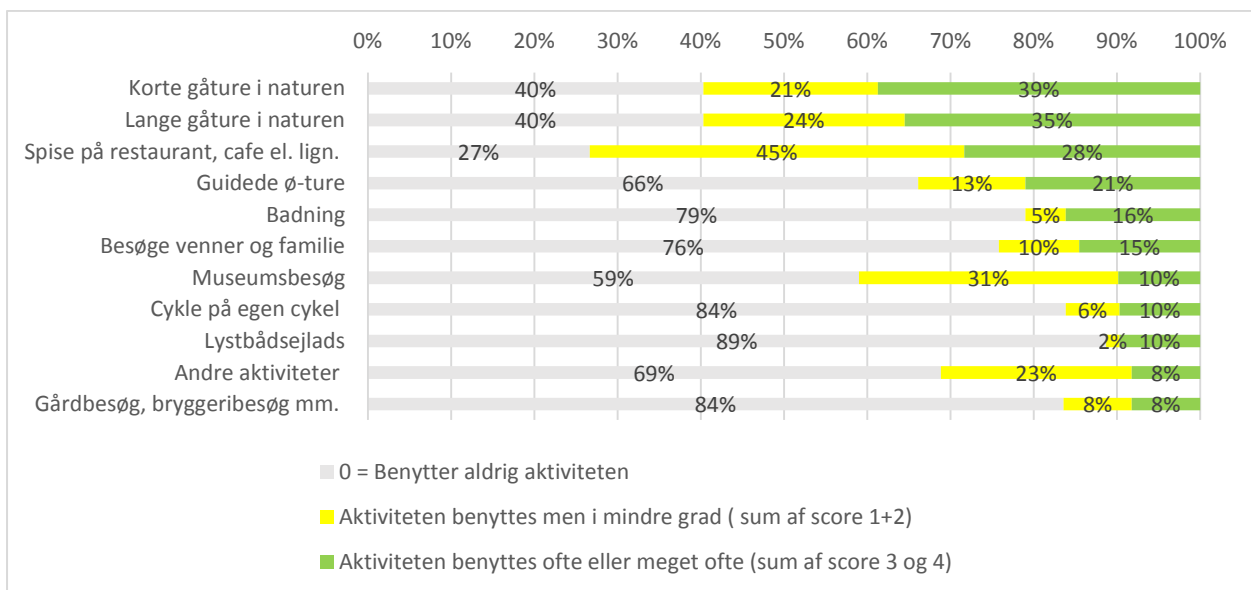
De besøgende betragter Sejerø som en dejlig ø, med fantastisk natur, ro og afslapning. Der er dog også kritiske gæster, som står uforstående overfor lukkede spisesteder, attraktioner og cykeludlejning, mens andre gæster efterlyser information omkring lukketider, eksempelvis ved attraktioner. Der er også gæster, som efterspørger større udbud på spisesteder. En gæst foreslår, at man åbner spisesteder på et "uhøjtideligt plan" med lokale råvarer.

De åbne besvarelser indikerer også, at gæsterne efterspørger bedre service og kvalitet i flere forskellige sammenhænge. Gæster i alle aldre og forskellige segmenter eftersøger flere aktiviteter på øen og mere information om disse aktiviteter. Der efterspørger eksempelvis legepladser, aktiviteter for unge, fiskesalg på havnen og sportslige/maritime aktiviteter samt bedre skiltning.

Der er også en gruppe turister, som ikke er tilfredse med en række faciliteter og rammer på øen. Eksempelvis eftersøges bedre mobil- og internetdækning, vedligeholdelse af eksisterende faciliteter, samt nye faciliteter som pausepladser på cykelruter. Endelig kommenteres på priserne, primært færgepriserne.

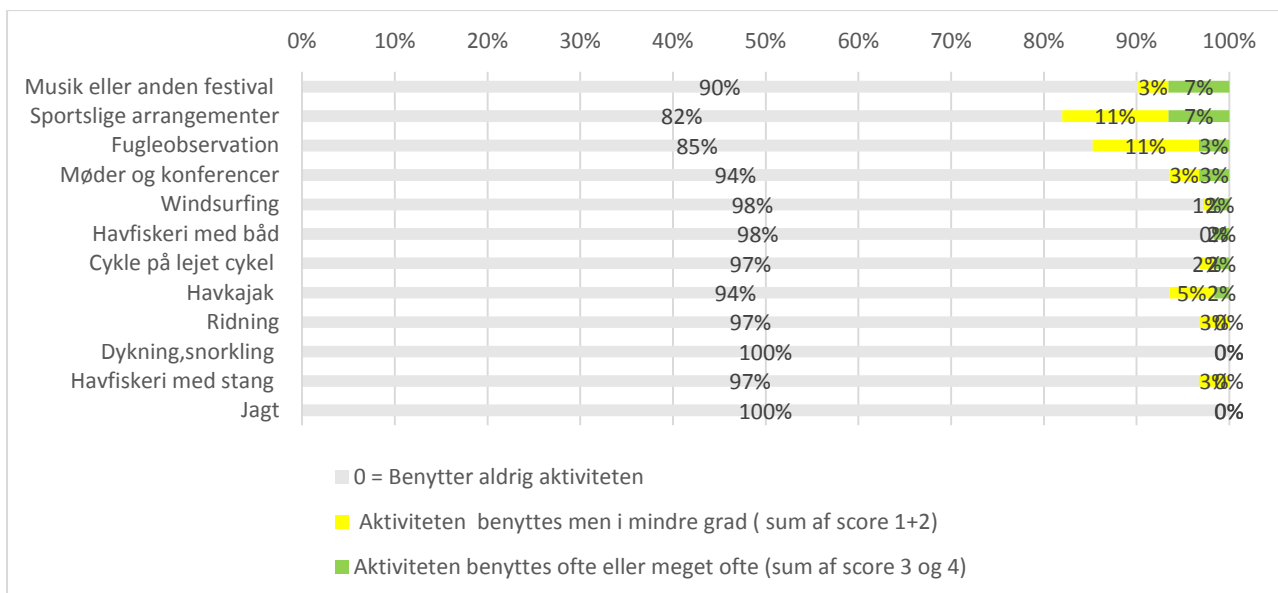
## Aktiviteter og oplevelser på Tunø

Næsten 3 ud af 4 turister til Tunø (73%) går ud at spise på restaurant, café eller lignende, mens 60 % går korte og lange ture i naturen, mange endda ofte eller meget ofte (39% for korte og 35% for lange ture – se Figur 34). Godt 40% af alle gæster til Tunø besøger et museum, mens ca. en tredjedel tager på guidede ø-ture og 25% besøger venner og familie. Cykelture på egen cykel foretages af 16% af gæsterne. Det samme er tilfældet for gårdbesøg, bryggeribesøg mm., mens 12% sejler i lystbåd



FIGUR 34 – AKTIVITETER DER BENYTTES OFTE ELLER MEGET OFTE PÅ TUNØ

Figur 35 viser benyttelsesgraden for de aktiviteter, som ikke benyttes så ofte på Tunø. Kun deltagelse i sportslige arrangementer (18%), fugleobservation (14%) og deltagelse i musik eller anden festival (10%) fostrer en deltagelse på over 10% af alle gæsterne til Tunø. De øvrige aktiviteter såsom dykning/snorkling windsurfing og havfiskeri med båd eller stang samt ridning og cykling på lejet cykel tiltrækker kun meget få brugere.



FIGUR 35 – AKTIVITETER DER BENYTTES I MINDRE GRAD PÅ TUNØ

Gæsterne på Tunø er særligt glade for den smukke natur, dejlige befolkning og glade mennesker. Der er dog kritik af lukketider, ligesom der efterlyses information om aktiviteter på øen. Der efterspørges et større udbud af aktiviteter, der bl.a. retter sig mod det maritime og naturen. Der er forslag om modernisering af overnatningssteder og teltplads samt etablering af campinghytter. Endelig udtrykkes der utilfredshed med mobildækning og prisforhold på færgen.

# BILAG

## Bilag 1 – Spørgeskema

# BILAG 1: SPØRGESKEMA



Sammenslutningen



af Danske Småøer



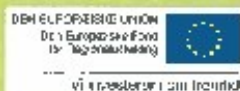
**Gæst på småøerne**

*Hvad synes du?*

**Guest on the small islands**

*We would like your opinion!*

Videncenter for  
**KYSTTURISME**



**Gast auf den kleinen Inseln**

*Was denken Sie?*



### Ferie på de danske småøer

Mange turister besøger hvert år de danske småøer. Men hvem er disse turister, hvad får de tiden til at gå med, og hvor tilfredse er de egentlig med deres småø-ferie? Disse spørgsmål, ønsker vi at få svar på, så der kan skabes endnu bedre ferieoplevelser på de danske småøer. Derfor håber vi, at du vil bruge fem minutter på at udfylde spørgeskemaet i denne folder. Vi takker på forhånd for din hjælp!

Med venlig hilsen, Sammenslutningen af Danske Småøer

Se mere på vores hjemmeside og tilmeld dig nyhedsbrevet fra småøerne: [www.danske-smaaoer.dk](http://www.danske-smaaoer.dk)

### Visiting the small islands

Every year many tourists visit the Danish small islands. But who are these tourists, how do they spend their time on the islands, and just how satisfied are they with their small island holiday? We would like to know the answers to these questions, in order to create even better holiday experiences on the Danish small islands.

We hope you will spend five minutes filling out the questionnaire in this pamphlet. Thank you for your help!

With regards, The Association of Danish Small Islands

Read more on our web-page: [www.danske-smaaoer.dk/english](http://www.danske-smaaoer.dk/english).

### Urlaub auf den dänischen Inseln

Jedes Jahr besuchen viele Touristen die kleinen dänischen Inseln. Aber wer sind diese Touristen, womit verbringen sie die Zeit, und wie zufrieden sind sie eigentlich mit ihren Ferien auf den kleinen Inseln?

Wir wünschen diese Fragen beantwortet, damit wir noch bessere Erlebnisse auf den kleinen dänischen Inseln für unsere Gäste schaffen können. Wir hoffen deshalb, dass Sie fünf Minuten verwenden wollen, um den Fragebogen dieses Faltblattes auszufüllen.

Wir danken Ihnen im Voraus für Ihre Hilfe! Die Vereinigung der dänischen kleinen Inseln

Sehen Sie auch: [www.danske-smaaoer.dk](http://www.danske-smaaoer.dk)

### Din mening er vigtig/Your opinion is important/Ihre Meinung ist wichtig

Udfyldes af rejsende, som ikke bor eller arbejder på øen/For nonresidents only/Nur für nicht Ansässige.

Hvilken ø besøger du?/Name of the island you are visiting/Name der Insel: .....

**1 Hvor bor du/Where do you live/Wo wohnen Sie?**

By/City/Stadt: ..... Land/Country/Land: .....

**2 Køn/Gender/Geschlecht:**

Kvinder/Female/Frau  Mand/Male/Mann

**3 Rejser du.../Are you travelling.../Reisen Sie...:**

Alene/Alone/Alein

Med partner/With partner/Mit PartnerIn

Med børn/With children/Mit Kindern

Partner & børn/Partner & children/Mit PartnerIn & Kindern

Med venner/With friends/Mit Freunden

I forretningsøjemed/For business purposes/Geschäftlich

**4 Antal personer i din rejsegruppe?/Number of individuals in your travel party/Anzahl von Personen in Ihrer**

Reisegruppe: .....

**5 Hvilken aldersgruppe tilhører du?/To which agegroup do you belong?/Ihre Altersgruppe?**

15-24 år/Y/J:  25-34 år/Y/J:  35-44 år/Y/J:  45-54 år/Y/J:  55-64 år/Y/J:  65+ år/Y/J:

- 6 Har du tidligere besøgt øen?/Have you visited this island before?/Haben Sie früher diese Insel besucht?  
 Nej/No/Nein  Ja, 1-3 gange før/Yes, 1-3 times before/Ja, 1-3 Male früher   
 Ja, flere end 3 gange/Yes, more than 3 times before/Ja, mehr als 3 Male früher
- 7 Hvad er dit hovedformål med at besøge øen/What is the main purpose of your visit to this island?/Mit welchem Hauptzweck besuchen Sie die Insel?  
 Ferie!/Holiday/Ferien  Festival, kultur, sportsarrangement/Festival, culture, sports/Festival, Kultur, Sportereignis  Forretning, møde/Business, meeting/Geschäfte, Tagung  Besøge venner, familie/Visiting friends, relatives/Freunde, Familie besuchen  Andet/Other/Sanstiges   
 Angiv venligst hvilket/Please state/Bitte, beschreiben Sie: .....
- 8 Hvor mange nætter brugte du på øen?/How many nights did you spend on the island?/Wie viele Nächte waren Sie auf der Insel? .....
- 9 Hvor boede du på øen?/Where did you stay overnight on the island?/Wo wohnen Sie?  
 Kro, gæstgiveri/Hotel, inn/Gasthof, Hotel  Bed & Breakfast  Ferielejlighed/Holiday apartment/Ferienwohnung  Camping  Lejet feriehus/Rented holiday house/Gemietetes Ferienhaus   
 Eget feriehus/Own holiday house/Eigenes Ferienhaus  Hos familie, venner/At family, friends/Bei Familie, Freunden  Lystbåd/Pleasure craft/Yacht  Andet/Other/Sanstiges  Angiv venligst hvilket/Please state/Bitte, beschreiben Sie: .....
- 10 Benyttede du et eller flere af øens spisesteder?/Did you eat at one or more of the island's restaurants or cafés?/Haben Sie in einem oder mehreren Restaurants gegessen? Ja/Yes/Ja  Nej/No/Nein   
 Ikke tilgængelig/Not available/Nicht vorhanden
- 11 Angiv med en ring om tallet, i hvor høj grad du har benyttet følgende aktiviteter, mens du var på øen/Please state to what degree you used the following activities on the island by circling the number/Markieren Sie, Bitte, mit einem Kreis um die Zahl, wie oft Sie die folgenden Aktivitäten verwendet haben.  
 0 = Aldrig/never/Niemals 1, 2, 3 = graduering mellem 0 og 4/graduating values between 0 and 4/Modulation zwischen 0 und 4 4 = meget ofte/very often/Sehr Oft

Møder, konferencer/Meetings, conferences/Tagungen	0	1	2	3	4
Besøge familie, venner/Visit family, friends/Familie, Freunde besuchen	0	1	2	3	4
Cykling - egen cykel/Cycling - using own bike/Radfahren - eigenes Rad	0	1	2	3	4
Cykling - lejet cykel/Cycling - using rented bike/Radfahren - Rad gemietet	0	1	2	3	4
Ridning/Horse riding/Reiten	0	1	2	3	4
Lange gåture i naturen/Long walks in the nature/Wandern	0	1	2	3	4
Korte gåture i naturen/Short walks in the nature/In der Natur kurz spazieren	0	1	2	3	4
Guidede ø-ture/Guided island trips/Insel-touren mit Fremdenführer	0	1	2	3	4
Badning/Swimming/Baden	0	1	2	3	4
Dykning, snorkling/Diving, snorkelling/Tauchen, Schnorcheln	0	1	2	3	4
Havkajaksejads/Kayaking/Kajakpaddeln	0	1	2	3	4
Lystbådsejads/Sailing/Segeln	0	1	2	3	4
Windsurfing, Kitesurfing, Surfing	0	1	2	3	4
Musik- eller anden festival/Music or other festival/Musik- und andere Festivals	0	1	2	3	4
Andet kulturelt el. sportsligt arrangement/Other cultural or sports events/Andere kulturelle oder sportliche Ereignisse	0	1	2	3	4
Havfiskei med båd/Sea fishing with boat/Seefischerei mit Boot	0	1	2	3	4
Havfiskei med stang/Sea fishing with rod/Seefischerei mit Angelrute	0	1	2	3	4
Jagt/Hunting/Jagen	0	1	2	3	4
Museumsbesøg/Visits to museums/Museen besuchen	0	1	2	3	4

Gårdbesøg, bryggeribesøg mm./Visits to farms, brewery etc./Bauern, Bräuereien etc. besuchen	0	1	2	3	4
Spise på restaurant, café eller lign./Eating at restaurants, cafés etc./Restaurants, Cafés n.Å. besuchen	0	1	2	3	4
Fugleobservation/Bird watching/Vogelbeobachtung	0	1	2	3	4
Andre/Other/Sonstiges	0	1	2	3	4
Angiv hvilke/Please state/Bitte, beschreiben Sie:					

- 12 Hvor tilfreds var du med dit ophold på øen?/How satisfied were you with your stay at the island?/ Wie zufrieden waren Sie mit Ihrem Aufenthalt auf der Insel?

Meget tilfreds/Very satisfied/Sehr zufrieden  Tilfreds/Satisfied/Zufrieden

Hverken-eller/Indifferent/weder-noch  Ikke tilfreds/Not satisfied/Unzufrieden

Meget utilfreds/Very dissatisfied/Sehr unzufrieden

Venligst uddyb/Please explain/Bitte, erklären Sie warum:

.....

.....

- 13 Hvor tilfreds var du med dit ophold i forhold til prisen på opholdet?/How satisfied were you with your stay compared to the price paid?/Wenn Sie den Preis zu dem Aufenthalt auf der Insel vergleichen, wie zufrieden waren Sie dann?

Meget tilfreds/Very satisfied/Sehr zufrieden  Tilfreds/Satisfied/Zufrieden

Hverken-eller/Indifferent/weder-noch  Ikke tilfreds/Not satisfied/Unzufrieden

Meget utilfreds/Very dissatisfied/Sehr unzufrieden

Venligst uddyb/Please explain/Bitte, erklären Sie warum:

.....

.....

- 14 Har du forslag til forbedringer for feriegæster på den ø du har besøgt?/Do you have suggestions for improvements for the guests on the island you've visited?/Haben Sie Vorschläge zu Verbesserungen für die Gäste auf der Insel, die Sie gerade besucht haben?

.....

.....

.....

Mange tak for hjælpen og fortsat god rejse/Thank you for your assistance. We wish you a nice trip/Vielen Dank für Ihre Hilfe. Weiterhin gute Reise.

#### Afløvere af skema

Afløvér dette skema inden du forlader øen i de opsatte 'svar-postkasser', eller der hvor du fik det. Du kan også indsende det til Sammenslutningen af Danske Småøer, se adresse forneden.

#### Returning the questionnaire

Before you leave the island please return this questionnaire where you got it or in the mounted 'answer boxes'.

You may also return it to the Association of Danish small Islands, see address below.

#### Fragebogen zurückgeben

Ehe Sie die Insel verlassen, bitten wir Sie, diesen Fragebogen in den „Antworte Briefkasten“ einzuwerfen, oder geben Sie ihn zurück, wo Sie ihn bekommen haben. Sie können ihn auch mit der Post zu der Vereinigung der dänischen kleinen Inseln senden:

Sammenslutningen af Danske Småøer, Strynø Brovej 12,  
Strynø, 5900 Rudkøbing, Danmark. [www.danske-smaaoer.dk](http://www.danske-smaaoer.dk)