

Sammenslutningen



af Danske Småøer

Kommunekonference  
31. januar 2011

# Undersøgelse af den fremtidige organisering af færgedriften til de danske småøer

Udvalgsrapport

Januar 2011



Indenrigs- og  
Sundhedsministeriet



## Sammenslutningen



af Danske Småøer

Kommunekonference  
31. januar 2011



- 26 øer
- 24 færgeruter
- 18 kommuner



## Udvalgets kommissorium:

- Afdække fordele og ulemper ved den nuværende organisering af færgedriften
- Beskrive og evaluere den nuværende tilskudsordning
- Undersøge mulighederne for andre organisationsformer og tilrettelæggelse af tilskudsordningerne i forlængelse heraf.

*De forskellige organisationsformer vurderes under hensyntagen til:*

- en effektiv økonomisk drift
  - øernes særlige behov - her under at det fortsat skal være attraktivt at bo, arbejde og drive erhverv på de danske småøer
  - sikres en effektiv færgebetjening under forsvarlige samfundsøkonomiske rammer
  - der kan inddrages erfaringer fra de nordiske lande.
-



De alternative organisationsformer, der er vurderet:

- den nuværende model
- et fælleskommunalt samarbejde
- en regional trafikselskabsmodel
- en statslig model.

Udvalgets sammensætning:

- 2 repræsentanter fra KL
  - 1 repræsentant fra Sammenslutningen af Danske Småer
  - 1 repræsentant fra Småøernes Færgeselskab
  - 1 repræsentant fra Transportministeriet
  - 1 repræsentant fra Økonomi- og Erhvervsministeriet
  - 1 repræsentant fra Finansministeriet
  - 1 repræsentant fra Indenrigs- og Sundhedsministeriet.
-

Tabel 8: Befolkningstal og antal passagerer i 2003 og 2009

Ø	Rute	Befolkning 2003	Antal pas-sagerer 2003	Befolkning 2009	Antal pas-sagerer 2009
Aarø	Aarø – Aarøsund	204	140.000	176	133.000
Agersø	Agersø – Stignæs	253	126.035	221	113.000
Barsø	Barsø - Barsø Landing	25	12.586	24	16.406
Egholm	Egholm – Aalborg	52	127.090	52	123.406
Fejø	Fejø – Kragenæs	615	251.000	574	190.000
Fur	Fur – Branden	939	540.000	865	707.000
Hjarnø	Hjarnø – Snaptun	119	125.375	107	65.000
Venø	Venø – Kleppen	206	264.760	199	265.000
<i>16-30 min sejltid</i>					
Askø	Askø – Bandholm	56	34.000	46	40.000
Baagø	Baagø – Assens	35	31.329	37	27.000
Bjørnø	Bjørnø – Faaborg	33	22.135	32	12.753
Nekselø	Nekselø – Havnsø	24	10.531	21	21.487
Orø	Orø – Holbæk	977	146.442	906	109.000
Strynø	Strynø – Rudkøbing	216	62.973	206	67.000
<i>31-60 min sejltid</i>					
Birkholm	Birkholm – Marstal	8	475	10	837
Femø	Femø – Kragenæs	156	67.000	147	49.000
Hjortø	Hjortø – Svendborg	14	2.080	13	1.656
Avernakø/Lyø	Lyø/Avernakø – Faaborg	121/146	90.798	111/109	80.000
Omø	Omø – Stignæs	193	60.446	169	54.000
Sejerø	Sejerø – Havnsø	387	92.890	373	88.949
Tunø	Tunø – Hou	108	52.243	118	50.000
<i>&gt;60 min sejltid</i>					
Anholt	Anholt – Grenaa	157	27.202	167	27.645
Drejø/Skarø	Skarø - Drejø - Svendborg	72/39	47.523	69/39	47.000
Endelave	Endelave – Snaptun	177	61.235	168	55.000
<b>I alt</b>		<b>5.332</b>	<b>2.396.148</b>	<b>4.959</b>	<b>2.344.139</b>

Kilde: Statistikbanken og kommunale indberetninger.

Tabel 9: Antal overførte personbiler i perioden 2007-2009

Kommunekonference  
31. januar 2011

Ø	Rute	Antal per-sonbiler (2007)	Antal per-sonbiler (2008)	Antal per-sonbiler (2009)	Antal per-sonbiler ændr. i % 07-09
Aarø	Aarø – Aarøsund	39.648	42.692	42.244	6,55%
Agersø	Agersø – Stignæs	38.673	42.785	40.244	4,06%
Barsø	Barsø - Barsø Landing	3.500	3.702	3.152	-9,94%
Egholm	Egholm – Aalborg	24.652	30.008	29.926	21,39%
Fejø	Fejø – Kragenæs	87.728	94.669	93.028	6,04%
Fur	Fur – Branden	272.161	274.517	264.049	-2,98%
Hjarnø	Hjarnø – Snaptun	16.500	16.500	16.500	0,00%
Venø	Venø – Kleppen	114.818	122.443	118.318	3,05%
<i>16-30 min sejltid</i>					
Askø	Askø – Bandholm	18.024	20.763	19.202	6,54%
Baagø	Baagø – Assens	4.411	4.213	4.399	-0,27%
Bjørnø	Bjørnø – Faaborg	*	*	*	*
Nekselø**	Nekselø – Havnsø	-	205	166	-19,02%
Orø	Orø – Holbæk	28.747	28.987	27.334	-4,92%
Strynø	Strynø – Rudkøbing	16.200	17.119	16.114	-0,53%
<i>31-60 min sejltid</i>					
Birkholm	Birkholm – Marstal	*	*	*	*
Femø	Femø – Kragenæs	23.254	22.762	20.391	-12,31%
Hjortø	Hjortø – Svendborg	-	-	236	
Avernakø/Lyø	Lyø/Avernakø – Faaborg	17.046	16.748	17.915	5,10%
Omø	Omø – Stignæs	20.876	19.103	18.930	-9,32%
Sejerø	Sejerø – Havnsø	34.221	32.930	31.959	-6,61%
Tunø	Tunø – Hou	448	445	430	-4,02%
<i>&gt;60 min sejltid</i>					
Anholt	Anholt – Grenaa	1.295	1.247	1.294	-0,08%
Drejø/Skarø	Skarø - Drejø - Svendborg	12.872	13.471	13.140	2,08%
Endelave	Endelave – Snaptun	16.990	16.464	16.172	-4,81%
<b>I alt</b>		<b>792.064</b>	<b>818.071</b>	<b>795.143</b>	<b>0,39%</b>

\*Ej bilfærge

\*\* Den procentvise ændring dækker 2008-2009.

Kilde: Statistikbanken og kommunale indberetninger.



Tabel 7: Antal afgang pr. år (enkeltture)

Ø	Afgange (enkeltture) 2007	Afgange (enkeltture) 2008	Afgange (enkeltture) 2009	Afgange (enkeltture) ændr. i % 07-09
Aarø	12.508	12.770	12.402	-0,8%
Agersø	10.430	10.540	10.382	-0,5%
Barsø	-	-	5720	*
Egholm	32.740	32.066	29.856	-8,8%
Fejø	12.136	12.854	13.046	7,5%
Fur	51.840	51.840	51.840	0,0%
Hjarnø	25.550	25.550	25.550	0,0%
Venø	42.000	42.000	42.000	0,0%
<i>16-30 min sejltid</i>				
Askø	4.694	6.538	5.104	8,7%
Baagø	3.366	3.358	3.366	0,0%
Bjørnø	-	-	-	*
Nekselø	-	2.968	3.046	2,6%**
Orø	7.242	7.310	7.270	0,4%
Strynø	4.852	4.966	4.890	0,8%
<i>31-60 min sejltid</i>				
Birkholm	-	-	1.204	*
Femø	4.726	5.152	4.974	5,2%
Hjortø	1.260	1.262	982	-22,1%
Avernakø/Lyø	4.386	4.382	4.488	2,3%
Omø	5.610	5.372	5.366	-4,3%
Sejerø	3.361	3.404	3.334	-0,8%
Tunø	1.484	1.412	1.448	-2,4%
<i>&gt;60min sejltid</i>				
Anholt	492	502	498	1,2%
Drejøl/Skarø	2.962	2.980	2.964	0,1%
Endelave	2.092	2.086	2.078	-0,7%
<b>I alt</b>	<b>233.731</b>	<b>239.312</b>	<b>234.884</b>	<b>0,5%</b>

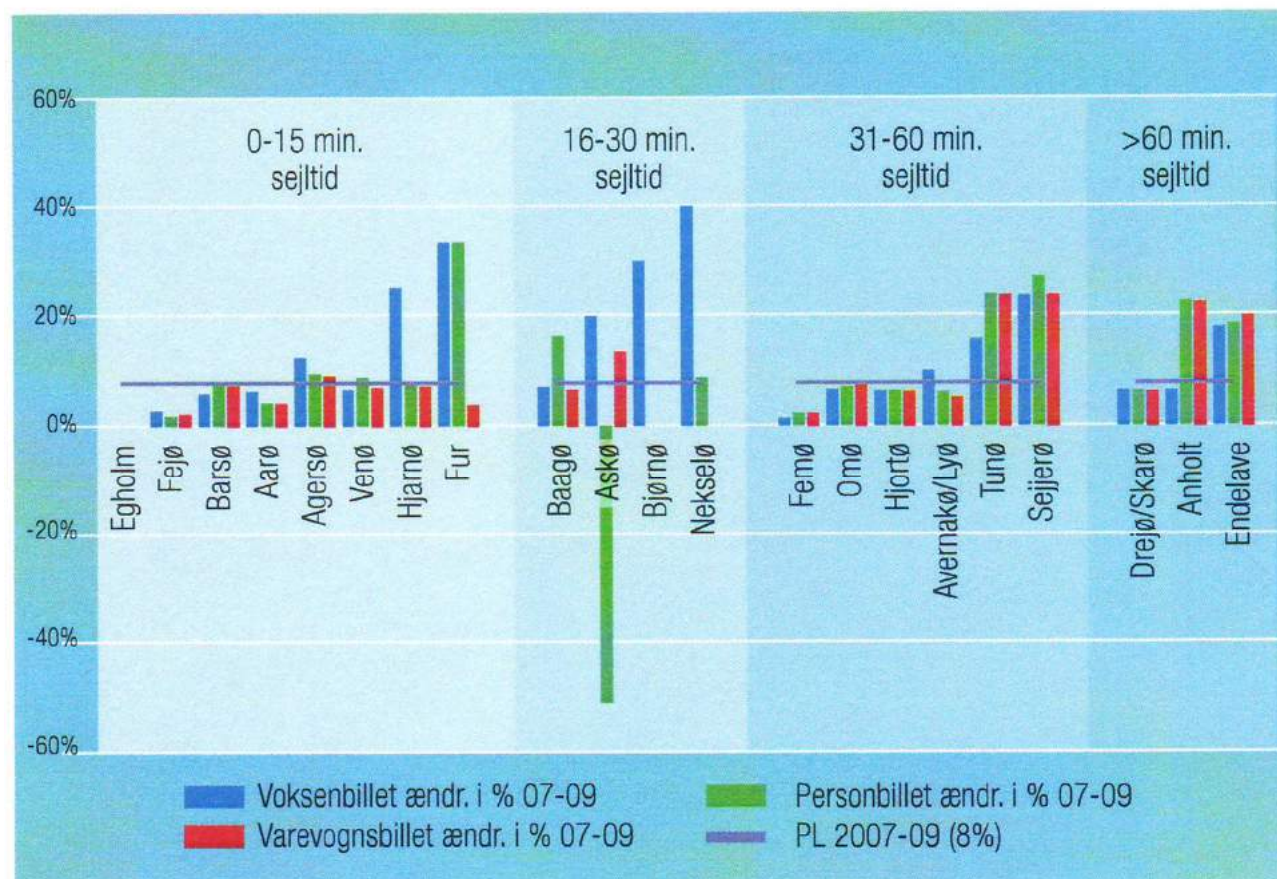
\*Mangler oplysninger og er derfor udeladt af total.

\*\* Den procentvise ændring dækker 2008-2009.

Kilde: Statistikbanken og kommunale indberetninger.



Figur 1: Takstudvikling fra 2007 til 2009 på udvalgte billettyper\*

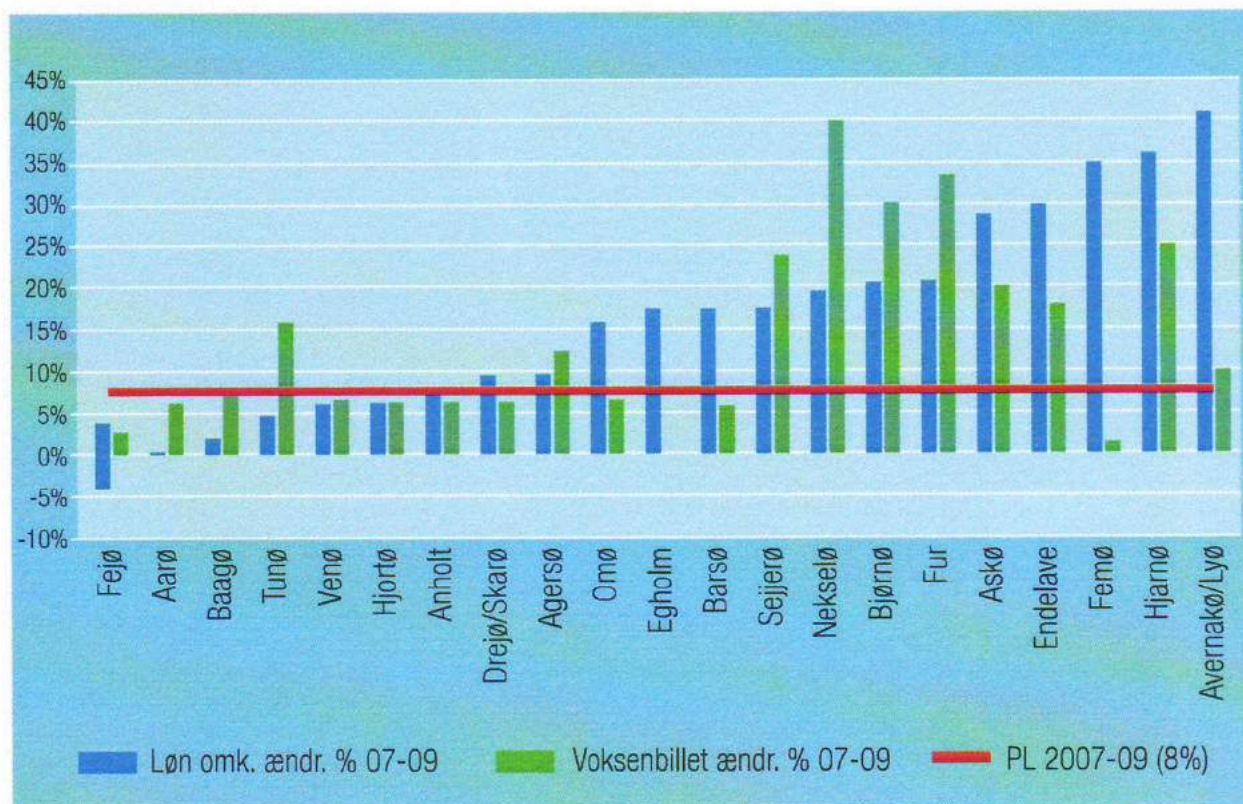


\*Orø, Strynø og Birkholm er udeladt af opgørelsen pga. manglende data.

Kilde: Kommunale indberetninger og egne beregninger.



Figur 2: Takstudviklingen set i relation til omkostningsudviklingen 2007-09\* 31. januar 2011



\*En voksen returbillet er brugt som proxy for takstændringen og lønomkostningerne er proxy for omkostningsændringerne.

\*\*Orø, Strynø og Birkholm er udeladt af opgørelsen pga. manglende data.

Kilde: Kommunale indberetninger og egne beregninger.





2009-tal:  
 Generelt ø-tilskud: 79,4 mil. kr.  
 Særtilskud: -11,7 mil. kr.  
 Statslige tilskud: 67,7 mil. kr.

Tabel 11: Kommunernes indberettede tilskud til færgeruterne for 2007-2009

Kommunekonference  
 31. januar 2011

Kommune	Rute	Kommunernes tilskud (kr.)		
		2007	2008	2009
Holbæk	Orø-Holbæk	3.583.000	4.551.000	3.933.000
Kalundborg	Nekselø-Havnsø	*	*	*
	Sejersø-Havnsø	8.892.000	9.204.000	9.612.000
Slagelse	Omø-Stignæs	3.469.000	3.831.000	4.336.000
	Agersø-Stignæs	4.482.000	4.837.000	5.340.000
Lolland	Askø-Bandholm	6.765.000	5.372.000	5.716.000
	Fejø-Kragenæs	5.759.000	4.124.000	3.204.000
	Femø-Kragenæs	6.472.000	6.938.000	5.190.000
Assens	Baage-Assens	1.943.000	1.842.000	3.101.000
Faaborg-Midtfyn	Lyø/Avernakø-Fåborg	4.164.000	5.723.000	7.564.000
	Bjørnø-Fåborg	1.078.000	1.096.000	1.161.000
Svendborg	Skarø/Drejø-Svendborg	6.586.000	7.885.000	6.299.000
	Hjortø-Svendborg	644.000	780.000	810.000
Langeland	Strynø-Rudkøbing	2.603.000	2.878.000	3.051.000
Ærø	Birkholm-Marstal	526.000	555.000	613.000
Haderslev	Aarø-Aarøsund	1.998.000	2.000.000	2.025.000
Aabenraa	Barsø-Barsø-Landing	3.194.000	3.619.000	3.799.000
Horsens	Endelave-Snaptun	7.418.000	7.483.000	10.066.000
Struer	Venø-Kleppen	2.877.000	3.030.000	2.947.000
Norddjurs	Anholt-Grenå	4.799.000	5.911.000	6.657.000
Odder	Tunø-Hou	1.854.000	1.917.000	2.017.000
Hedensted	Hjarnø-Snaptun	2.134.000	2.649.000	2.732.000
Skive	Fur-Branden	2.504.000	3.453.000	3.007.000
Aalborg	Egholm-Aalborg	2.949.000	3.361.000	3.954.000
<b>I alt (kr.)</b>		<b>86.693.000</b>	<b>93.039.000</b>	<b>97.134.000</b>

\*Begge ruter i Kalundborg Kommune er dækket i et tilskud

Kilde: Kommunale indberetninger.



## Modeller for ændret organisering af færgedriften til småøerne:

### Kriterier fastlagt i kommissoriet:

- en effektiv økonomisk drift
  - øernes særlige behov - her under at det fortsat skal være attraktivt at bo, arbejde og drive erhverv på de danske småøer
  - sikres en effektiv færgebetjening under forsvarlige samfundsøkonomiske rammer
- 
- brugernes nærhed til beslutningstagerne og mulighed for inddragelse i beslutningsprocesserne
-



## Model 1: Justering af den nuværende organisering på kommunalt niveau.

Fordele:

- nærhed til brugerne
- effektiviseringsincitament

Ulemper:

- ofte organiseret i mindre enheder.

Forslag:

- oprettelse af fælles sekretariat for færgedriften til småøerne
  - vidensdeling
  - rådgivning
  - stordriftsfordele gennem indkøbsaftaler mv.

Tilskudsordning

- nuværende ordning med generelle tilskud bibeholdes
  - gå tilbage til statslig refusionsordning
-



## Model 2: Regionalt trafikelskab.

Fordele: - effektivitet

Ulemper: - manglende nærhed til beslutningstagerne  
- øget behov for koordinering, da flere aktører er involveret  
- kompetence ?

Tilskudsordning - nuværende ordning med generelle tilskud bibeholdes  
- gå tilbage til statslig refusionsordning

---



## Model 3: Statslig model.

Fordele: - stordriftsfordel og effektiviseringsgevinster

Ulemper: - større afstand mellem brugerne og beslutningstagerne  
- mindre mulighed for at tilgodese lokale behov  
- potentielle konflikter mellem staten på den ene side og kommunerne og øboerne på den anden side

Tilskudsordning: - ny ordning: Staten hjemtager midler som kommunerne anvender på færgeområdet i dag.

---



## Udvalgets anbefalinger:

En fremtidig organisering af færgedriften til de danske småøer tager udgangspunkt i

Model 1:

Den nuværende organisering på kommunalt niveau  
samt oprettelse af et fællessekretariat.

Tilskud:

Generelt tilskud til ø-kommunerne.

---